

# Canon

## MP120-MG-es II

НҰСҚАУЛАР **KK**

ՀՐԱՀԱՆԳՆԵՐ **HY**

НУСКАМАЛАР **KY**

ІНСТРУКЦІЇ **UK**

PETUNJUK PENGGUNAAN **ID**

HƯỚNG DẪN **VI**



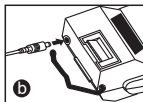
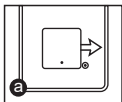
E-IM-3470

Instruction manual website  
<https://global.canon/calmanual>

БАСТАУДАН БҰРЫН .....	P.1
АБАЙЛАҢЫЗ ЖӘНЕ ЖАЛПЫ ТЕХНИКАЛЫҚ ҚЫЗМЕТ КӨРСЕТУ .....	P.1
БАСЫП ШЫҒАРУ ҚАҒАЗЫН ОРНАТУ .....	P.2
СИЯ БІЛІКШЕСІН АУЫСТЫРУ .....	P.2
ҚОСАЛҚЫ БАТАРЕЯНЫ АУЫСТЫРУ .....	P.3
ОНДЫҚ НҮКТЕ ТАҢДАУ ПЕРНЕСІ .....	P.3
ДӨҢГЕЛЕКТЕУ ПЕРНЕСІ .....	P.3
GRAND TOTAL / RATE SET ҚОСҚЫШЫ .....	P.4
ҚУАТТЫ ҚОСУ/ӨШІРУ / БАСЫП ШЫҒАРУ / ЭЛЕМЕНТ САНАУ / ВАЛЮТАНЫ ТҮРЛЕНДІРҮДІ ТАҢДАУ ҚОСҚЫШЫ .....	P.4
САҒАТ ЖӘНЕ КҮНТІЗБЕ ФУНКЦИЯСЫ .....	P.4
ВАЛЮТА ТҮРЛЕНДІРҮДІ ЕСЕПТЕУ .....	P.5
САЛЫҚ ЕСЕПТЕУ ФУНКЦИЯСЫ .....	P.5
ҚҰНЫН-САТУ БАҒАСЫН-ҚАЛДЫҚТЫ ЕСЕПТЕУ .....	P.5
УАҚЫТТЫ ЕСЕПТЕУ .....	P.5
ҚОСАРЛЫ ТЕКСЕРУ ФУНКЦИЯСЫ .....	P.6
ЕСТЕ САҚТАЙТЫН МАҢЫЗДЫ ФУНКЦИЯЛАР .....	P.6
АВТО ҚУАТТЫ ҮНЕМДЕУ .....	P.6
ТОЛУ ФУНКЦИЯСЫ .....	P.7
SPECIFICATIONS .....	P.7
ЕСЕПТЕУ МЫСАЛДАРЫ .....	P.46-55

## БАСТАУДАН БҰРЫН

- Калькуляторды пайдаланудан бұрын төмендегі нұсқауларды және қауіпсіздік шараларын оқыңыз. Бұл парақты келешекте анықтамалық ретінде қолдану үшін сақтаңыз.
- 1) Оқшаулағыш таспаны алып тастаңыз және пайдаланудан калькулятордың артқы жағындағы [RESET] түймесін басыңыз. (a -сурет)
- 2) Сапон адаптеріне калькулятор қосыңыз. (b -сурет)

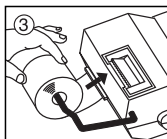
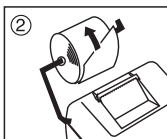
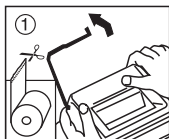


## АБАЙЛАҢЫЗ ЖӘНЕ ЖАЛПЫ ТЕХНИКАЛЫҚ ҚЫЗМЕТ КӨРСЕТУ

- Калькуляторды тікелей күн сәулесінің астында пайдаланбаңыз немесе қалдырмаңыз. Температура жылдам өзгертетін, ылғалдылығы жоғары, шаң және кір аймақтарда қолданбаңыз.
- Құрылғының корпусын құрғақ шүберекпен тазалаңыз. Су немесе ұнтақтар қолданбаңыз.
- Қағаз бумасы жүктелген кезде ғана принтерді қолданыңыз.
- Калькуляторды темір жоңқалары бар жерде пайдаланбаңыз, бұл калькулятордың электр тізбегіне әсер етуі мүмкін.
- Құрылғының үстіне, әсіресе принтер механизмінің үстіне ешқандай зат қоймаңыз.
- Ашаны электр розеткасынан ажыратудан бұрын калькуляторды өшіріңіз.
- Электр ақаулығы жағдайында (мыс: түтін) ашаны электр розеткасынан дереу ажыратыңыз. • Розетка құрылғының жанында орнатылуы және қол оңай жетуі тиіс.

## БАСЫП ШЫҒАРУ ҚАҒАЗЫН ОРНАТУ

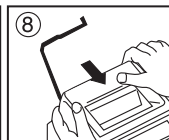
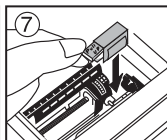
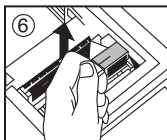
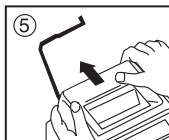
- 1) Қағаз тұтқышын көтеріңіз ( ①-сурет).
  - Қағазды салған кезде қағаздың жиегін суреттегідей кесіңіз.
- 2) Тұтқышқа жаңа қағаз бумасын салыңыз. Қағаздың шетін суреттегідей ( ②-сурет) орналастыру керек.
  - Стандартты калькулятор қағазы – Ені: 57 мм / Ең көп диаметрі: 86 мм
- 3) Қағазды құрылғының үстіңгі жағындағы тесікке салыңыз ( ③-сурет).
- 4) Калькуляторды қосыңыз. Қағазды жылжыту үшін қағаз өткізгішті басыңыз ( ④-сурет).



## СИЯ БІЛІКШЕСІН АУЫСТЫРУ (CP-13)

Ескертпе: Қуат қосқышын өшіріңіз.

- 1) Принтердің қақпағын ашыңыз. ( ⑤-сурет)
- 2) Сия білікшесінің "жоғары тарту" деп белгіленген сол жақ бүйірін ұстаңыз және сия білікшесін алып тастау үшін жоғары көтеріңіз. ( ⑥-сурет)
  - Анық басып шығаруды сақтау үшін сия білікшесін баспа қағазының шамамен 8 орамы қолданылғаннан кейін өзгертіңіз
- 3) жағдайына Жаңа сия роликті салыңыз. ол орнына түскенше сия роликтің орталығында басыңыз. ( ⑦-сурет)
- 4) Принтердің қақпағын жабыңыз. ( ⑧-сурет)
  - Тек CP-13 сия білікшесін пайдаланыңыз
  - Сия білікшесін қайта толтыруға әрекет етпеңіз, бұл механикалық ақаулықтарға себеп болуы мүмкін.



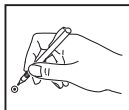
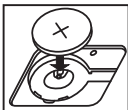
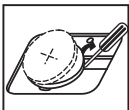
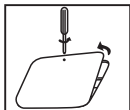
## ҚОСАЛҚЫ БАТАРЕЯНЫ АУЫСТЫРУ

Жадының қосалқы батареясы қуат өшірулі немесе тіпті АТ сымы ажыратылған кезде салық шамасын, валюта шамасын, сағат және күнтізбе параметрін сақтайды.

Батарея : 1 литий батарея (Түрі : CR2032)

Батареяның қызмет мерзімі : қосалқы уақыты 2 жыл

Қосалқы батареяны ауыстырғаннан кейін [RESET] түймесін басыңыз. Қайта орнатқаннан кейін салық шамасын, валюта шамасын, сағат және күнтізбе параметрін қайта орнатыңыз.



**АБАЙЛАҢЫЗ** : Батарея дұрыс түрімен алмастырылмаса, жарылыс қаупін тудырады. Қолданылған батареяларды нұсқаулар бойынша жойыңыз.

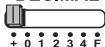
## ОНДЫҚ НҮКТЕ ТАҢДАУ ПЕРНЕСІ

DECIMAL



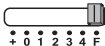
Есептелген нәтижелер үшін ондық нүкте орнын (0, 1, 2, 3, 4) анықтау үшін қолданылады.

DECIMAL



**A (Қосу-режимі)** – Қосу және алу функциялары автоматты 2-таңбалы ондық санмен орындалады. Бұл валюта түрлендіру үшін ыңғайлы болып табылады.

DECIMAL





**F (Қалқымалы ондық нүкте)** – 12 таңбаға дейінгі барлық тиімді сандар басып шығарылады немесе көрсетіледі.

## ДӨҢГЕЛЕКТЕУ ПЕРНЕСІ

ROUNDING



Нәтижедегі алдын ала таңдалған ондық таңбаға [  ] жоғары дөңгелектеу, [5/4] дөңгелектеу немесе [  ] төмен дөңгелектеу үшін қолданылады.

## GRAND TOTAL / RATE SET ҚОСҚЫШЫ



**GRAND TOTAL** – есептеулер "ON" күйіне орнатылған GT қосқышымен орындалған кезде қосындылар жалпы қосынды жадында жинақталады. **[\*]** түймесі басылған сайын аралық қосынды саны G+ таңбасымен басып шығарылады. **[GT]** түймесі басылған кезде аралық жалпы қосынды G◇ таңбасымен басып шығарылады. **[GT]** түймесін GЖ таңбасымен ілескен жалпы қосындыны алу үшін сәтті басыңыз.



**RATE SET** – салық және валюта шамасын орнату немесе қайта шақыру үшін қосқышты "RATE SET" күйіне орнатыңыз.

## ҚУАТТЫ ҚОСУ/ӨШІРУ / БАСЫП ШЫҒАРУ / ЭЛЕМЕНТ САНАУ / ВАЛЮТАНЫ ТҮРЛЕНДІРУДІ ТАҢДАУ ҚОСҚЫШЫ

OFF ON CONV



калькуляторды өшіреді.

PRINT ITEM

OFF ON CONV



калькуляторды қосады. Жазбалар және нәтижелер дисплейде пайда болады, бірақ басып шығарылмайды.

PRINT ITEM

OFF ON CONV



Жазбалар және нәтижелер дисплейде пайда болады және басып шығарылады.

PRINT ITEM

OFF ON CONV



**[+]** және **[-]** пернелері басылған сайын (999-ға дейін) бірнеше рет басып шығару үшін қосқышты "ITEM" күйіне орнатыңыз. Элемент саны қағаз орамының сол жақ бүйірінде **[#◇]**, **[\*]**, **[M◇]** немесе **[MЖ]** пернелері басылған кезде басып шығарылады.

PRINT ITEM

OFF ON CONV



Валюта түрлендіруді есептеу функцияларын орындау үшін қосқышты "CONV" күйіне орнатыңыз. Жазбалар және нәтиже дисплейде және баспада пайда болады.

PRINT ITEM

## САҒАТ ЖӘНЕ КҮНТІЗБЕ ФУНКЦИЯСЫ



– Сағат немесе күнтізбе режимі арасында ауысу үшін қолданылады.



– Сағат режимі параметрінде 12 немесе 24 сағат арасында ауысу үшін қолданылады.



– Күнтізбе және сағат режимінде күн мен уақыт орнату үшін қолданылады.




– Сағат режимі параметрінде AM немесе PM арасында ауысу үшін қолданылады.

← FMT SET →



– Күнтізбе режимінде күнді "YYYY/MM/DD", "DD/MM/YYYY" немесе "MM/DD/YYYY" арасында таңдау үшін қолданылады.

## ВАЛЮТА ТҮРЛЕНДІРУДІ ЕСЕПТЕУ

Қосқышты  күйіне орнатыңыз және валюта түрлендіру шамасын енгізіңіз де,  $\square\text{C}_1$ ,  $\square\text{C}_2$  немесе  $\square\text{C}_3$  түймелерін ағымдағы шаманы сақтау үшін басыңыз.

– Сақталған валюта түрлендіру шамасын қайта шақыру үшін  $\square\text{C}_1$ ,  $\square\text{C}_2$  немесе  $\square\text{C}_3$  түймелерін басыңыз.

–  $\square\text{C}_1$ ,  $\square\text{C}_2$  немесе  $\square\text{C}_3$  үрінен  $\square\text{C}_3$  түрінде көрсетілген валюта көрсеткішін түрлендіру үшін  $\square\text{C}_3$  түймесін басыңыз.

– Көрсетілген көрсеткішті  $\square\text{C}_3$  түрінен  $\square\text{C}_1$ ,  $\square\text{C}_2$  немесе  $\square\text{C}_3$  түріне түрлендіру үшін  $\square\text{C}_1$ ,  $\square\text{C}_2$  немесе  $\square\text{C}_3$  түймелерін басыңыз.

- 1 немесе үлкенірек шама үшін алты таңбаға дейін енгізуге болады. 1-ден аз шамалар үшін 8 санға дейін енгізуге болады, оның ішінде бүтін сан және нөлдік басты сандар үшін 0 (солдан бастап саналатын тек 7 мәнді сандар және бірінші нөл емес саннан басталатын мән көрсетуге болады).

## САЛЫҚ ЕСЕПТЕУ ФУНКЦИЯСЫ

**TAX +**

**Add Tax пернесі** – Салық мөлшерін көрсетілген көрсеткішке қосу үшін қолданылады.

**TAX –**

**Deduct Tax пернесі** – Салық мөлшерін көрсетілген көрсеткіштен алу үшін қолданылады.

**Ескертпе:** Егер барлық қуат көздері және қосалқы батарея ажыратылса, күнтізбе, сағат, салық және валюта шамасы өшіріледі. Бұл жағдайда, параметрлерді қайта орнатыңыз.

## ҚҰНЫН-САТУ БАҒАСЫН-ҚАЛДЫҚТЫ ЕСЕПТЕУ

**COST**

**SELL**

**MARGIN**

– Құнын, сату бағасын, пайда мөлшерін және қалдық мәнінің көлемін есептеу үшін қолданылады. Теңгерімді мән элементін алу үшін кез келген 2 элемент мәнін енгізіңіз. (мыс: пайда көлемінің % алу үшін құн және сату бағасының мәнін енгізіңіз.)

## УАҚЫТТЫ ЕСЕПТЕУ

**TIME CAL** 

– Жалақы сағатын және құнды есептеу сияқты әрекеттердің уақыт көлемін немесе ұзақтығын есептеу үшін қолданылады.

**TIME CAL**

– Уақытты есептеу режимінде 12 немесе 24 сағат арасында ауысу үшін қолданылады.

**AM PM**

– уақыт есептеу AM немесе PM арасында ауысу.

\*\* Минут енгізу мәндері : 0 - 59. 59-дан үлкенірек мәндер сағатқа қосу арқылы автоматты түрде реттеледі.

\*\* Есептеу ауқымы: –99 сағат 59 минут - 99 сағат 59 минут. Егер кіріс/шығыс мәні рұқсат етілген мәннен тыс болса, уақыт есебі толып кетеді.

## ҚОСАРЛЫ ТЕКСЕРУ ФУНКЦИЯСЫ



– Жазбаны тексеру процесін бастау үшін қолданылады. Дисплейде "CHE" пайда болады.



– Тексеру процесін бастау үшін қолданылады. Тексеру процесі пайдаланушы енгізген деректерді алдыңғы жазылған жұмыс кезегімен салыстырады. Дисплейде "CHE StArt" пайда болады.

- Қосқыштар параметрі бірінші және екінші жұмыс жазбасына сәйкес келуі тиіс. Егер қосқыштар сәйкес келмесе, төмендегі хабар басып шығарылады.
  - \* ••001•• – Ондық нүкте параметрі өзгеше
  - \* ••002•• – Дөңгелектеу параметрі өзгеше
- Бұл калькуляторды 100-қадамдық операциялар кезегі бар, ол тексеру процесіне пайдалы. Егер операция кезегінен тыс болса, оны қосарлы тексеру функциясына енгізуге рұқсат етілмейді және дисплейде "E CHE St FULL" хабары пайда болады.
- Бірінші енгізуде тексеру үшін есептеуді аяқтау үшін **MODE** пернесін басыңыз. " , , , , , " басып шығарылады. Екінші енгізуде тексеру процесін доғару үшін **MODE** пернесін басыңыз. "••000••" басып шығарылады.

## ЕСТЕ САҚТАЙТЫН МАҢЫЗДЫ ФУНКЦИЯЛАР



**Clear Entry/Clear пернесі** – Есептеген кезде соңғы енгізілген мәнді тазалау үшін біреуін басыңыз. Жадыдан басқа барлық енгізілген мәндерді тазалау үшін қайтадан басыңыз. Оған қоса, бұл перне толу қатесін тазалау үшін қолданылады.



**Тең пернесі** – Қосу, алу, көбейту және бөлу нәтижелерін алу үшін қолданылады.



**Non-Add/Subtotal пернесі** – Күндер және сериялық нөмірлер сияқты есептеуге әсер етпейтін ақпаратты басып шығару үшін қолданылады. Суреттер қағаздың сол жақ бүйірінде басып шығарылады. Ол аралық нәтижелерін алу үшін, сондай-ақ пайдаланылады.



**жалпы негізгі**– Қосу және азайту нәтижелерді алу үшін пайдаланылған.




**Paper Feed пернесі** – Қағазды жылжыту үшін қолданылады.

## АВТО ҚУАТТЫ ҮНЕМДЕУ

электр «ON» қосылғанын және калькулятор шамамен қолданылмай тұрған кезде. 7 минут, калькулятор апельсин жеңіл-диоды бар автоматты түрде Қуатты үнемдеу режиміне ауысады. Баспасөз **CE C** калькулятор қалыпты есептеу режимге оралу үшін негізгі.

## ТОЛУ ФУНКЦИЯСЫ

Төмендегі жағдайларда "E" мәні көрсетілген кезде нүктелі сызық басып шығарылады, пернетақта электрондық түрде құлыпталады және қосымша амал мүмкін емес. Толуды тазалау үшін  түймесін басыңыз. Толу мына жағдайда пайда болады:

- 1) Нәтиже немесе жады мазмұны ондық нүктенің сол жағына 12 санға асады.
- 2) "0" мәніне бөлу.
- 3) Бірізді жұмыс жылдамдығы есептеуді өңдеу жылдамдығынан жылдамырақ.  
(Толуды буферлік тіркеу)



Электромагниттік кедергі немесе электрстатикалық қуатсыздану дисплейдің жұмыс істемеуіне немесе жадының жоғалуына не өзгеруіне себеп болады.

Мұндай жағдайда, калькулятордың артқы жағындағы

[RESET] түймесін қаламсаптың ұшымен (немесе оған ұқсас зат)

басыңыз. Қайта орнатқаннан кейін күнтізбені, сағатты, валютаны және салық шамасын қайтадан орнатыңыз.



## ТЕХНИКАЛЫҚ СИПАТТАМАСЫ

Қуат көзі: пайдалана DC 6.3V, Айнымалы ток (Еуропа үшін) AD-11 III / AD-35 II (Австралия / Жаңа Зеландия үшін)

Жұмыс температурасы: 0°C - 40°C

Есептеу сыйымдылығы: ең көп 12 сан

Өлшемі: 266мм (Ұ) x 189мм (Е) x 62мм (Б)

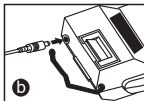
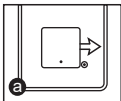
Салмағы: 557 г қосалқы батареясын қосқанда

(Ескертусіз өзгеруі мүмкін)

ՄԻՆՉԵՎ ՍԿՍԵԼԸ .....	P.8
ԶԳՈՒՇԱՑՈՒՄ ԵՎ ԸՆԴՀԱՆՈՒՐ ՍՊԱՍԱՐԿՈՒՄ .....	P.8
ԻՆՉՊԵՍ ՏԵՂԱԴՐԵԼ ՏՊԵԼՈՒ ԹՈՒՂԹԸ .....	P.9
ԻՆՉՊԵՍ ՓՈՒՏԵԼ ԹԱՆԱՔԻ ՀՈՒԱՆԻԿԸ .....	P.9
ԻՆՉՊԵՍ ՓՈՒՏԵԼ ՊԱՀՈՒՄՍԱՅԻՆ ՍԱՐՏԿՈՑԸ .....	P.10
ՏԱՆՈՐԴԱԿԱՆ ՆՇԱՆԻ ԸՆՏՐՈՒԹՅԱՆ ՍՏԵՂՆ .....	P.10
ԿԼՈՐԱՑՄԱՆ ՍՏԵՂՆ .....	P.10
ԸՆԴՀԱՆՈՒՐ ԳՈՒՄԱՐԻ / ՍԱԿԱԳՆԻ ՏԵՂԱԿԱՅՄԱՆ ՓՈՒԱՆՋԱՏԻՉ .....	P.11
ՄԻԱՑՆԵԼՈՒ/ԱՆՋԱՏԵԼՈՒ / ՏՊԵԼՈՒ / ՄԻԱՎՈՐԻ ՀԱՇՎԱՄԱՆ / ԱՐՏԱՐԺՈՒՅԹԻ ՓՈՒԱՐԿՄԱՆ ԸՆՏՐՈՒԹՅԱՆ ՓՈՒԱՆՋԱՏԻՉ .....	P.11
ԺԱՄԱՑՈՒՅՑԻ ԵՎ ՕՐԱՑՈՒՅՑԻ ԳՈՐԾԱՌՈՒՅԹԸ .....	P.12
ԱՐՏԱՐԺՈՒՅԹԻ ՓՈՒԱՐԿՄԱՆ ՀԱՇՎԱՐԿ .....	P.12
ՀԱՐԿԵՐԻ ՀԱՇՎԱՐԿՄԱՆ ԳՈՐԾԱՌՈՒՅԹ .....	P.13
ԾԱԽՍ-ՎԱՃԱՌՔ-ՍԱՀՄԱՆԱԳԻԾ ՀԱՇՎԱՐԿ .....	P.13
ԺԱՄԱՆԱԿԻ ՀԱՇՎՈՒՄ .....	P.13
ԿՐԿՆԱԿԻ ԱՏՈՒԳՄԱՆ ԳՈՐԾԱՌՈՒՅԹ .....	P.14
ԿԱՐԵՎՈՐ ԳՈՐԾԱՌՈՒՅԹՆԵՐ, ՈՐՈՆՔ ՊԵՏՔ Է ՀԻՇԵԼ .....	P.14
ԱՎՏՈ POWER SAVE .....	P.15
ՀԱՇՎԻՉԻՑ ԴՈՒՐՄ ԳՈՒՄԱՐՆԵՐՈՎ ԳՈՐԾԱՌՈՒՅԹ .....	P.15
ՏԵԽՆԻԿԱԿԱՆ ԲՆՈՒԹԱԳՐԵՐ .....	P.15
ՀԱՇՎԵԼՈՒ ՕՐԻՆԱԿՆԵՐ .....	P.46-55

**ՄԻՆՉԵՎ ՍԿՍԵԼԸ**

- Կարողացեք հետևյալ հրահանգները և տեղեկացեք անվտանգության միջոցների մասին նախքան հաշվիչն օգտագործելը: Պահեք այս թերթիկը ձեռքի տակ հետագայում օգտվելու համար:
  - 1) Մինչև օգտագործելը հեռացրեք մեկուսիչ ժապավենը և սեղմեք հաշվիչի հետևի մասում գտնվող [RESET] կոճակը: (Նկար **a**)
  - 2) Միացրեք հաշվիչ է Canon ադապտեր: (Նկար **b**)

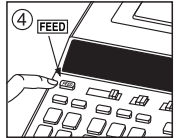
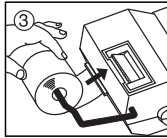
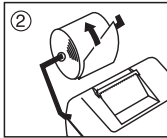
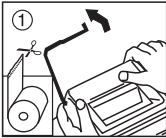


**ԶԳՈՒՇԱՑՈՒՄ ԵՎ ԸՆԴՀԱՆՈՒՐ ՍՊԱՍԱՐԿՈՒՄ**

- Հաշվիչը մի օգտագործեք կամ պահեք արևի անմիջական ճառագայթների տակ: Խուսափեք այնպիսի տարածքներից, որտեղ ջերմաստիճանի կտրուկ փոփոխություններ են տեղի ունենում, բարձր հունավություն, փոշի և կեղտ է:
- Սարքավորման կորպուսը մաքրեք չոր լաթի կտորով: Մի թրջեք լաթը ջրով կամ մաքրող հեղուկներով:
- Տպիչն օգտագործեք միայն այն ժամանակ, երբ թղթի գլանակը դրված է:
- Մի օգտագործեք հաշվիչն այնպիսի տեղերում, որտեղ մետաղական խարտոցուրներ կան. Դա կարող է ներգործել հաշվիչի էլեկտրոնային սխեմաների վրա:
- Սարքավորման վրա ոչինչ մի դրեք, հատկապես տպիչի մեխանիզմի վրա:
- Անջատեք հաշվիչը մինչև խրոցակը վարդակից հանելը:
- Էլեկտրականության հետ կապված խնդիր առաջանալու դեպքում (օր.՝ ծովա) անմիջապես անջատեք խրոցակը վարդակից: Վարդակը պետք է տեղադրված լինի սարքավորման կողքին և հեշտ հասանելի լինի:

## ԻՆՉՊԵՍ ՏԵՂԱԴՐԵԼ ՏՊԵԼՈՒ ԹՈՒՂԹԸ

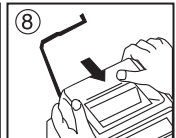
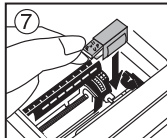
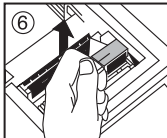
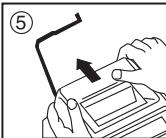
- 1) Բարձրացրեք թղթի թևիկը (Նկար ① ):
  - Թուղթը գետեղելիս՝ կտրեք թղթի եզրը, ինչպես ցուցադրված է նկարում:
- 2) Դրեք նոր թղթի գլանակը թևիկի վրա: Թղթի եզրը պետք է ուղղված լինի այնպես, ինչպես ցուցադրված է նկարում (Նկար ② ):
  - Հաշվիչի ստանդարտ թուղթ – Լայնություն. 57 մմ / Առավելագույն տրամագիծ. 86 մմ
- 3) Մտցրեք թուղթը սարքավորման վերևի մասում գտնվող բացվածքի մեջ (Նկար ③):
- 4) Միացրեք հաշվիչը: Սեղմեք թղթի մատուցման ստեղծը՝ թուղթը առաջ բերելու համար (Նկար ④ ):



## ԻՆՉՊԵՍ ՓՈՒՏԵԼ ԹԱՆԱՔԻ ՀՈՒԱՆԻԿԸ (CP-13)

Ծանոթագրություն. Անջատեք սարքավորումը:

- 1) Հեռացրեք տպիչի կափարիչը: (Նկար ⑤ )
- 2) Պահեք թանաքի հուանիկի ձախ կողմը դեպի «pull up», բարձրացրեք թանաքի հուանիկը ու հեռացրեք այն: (Նկար ⑥ )
  - Տպումը մաքուր պահելու համար փոխեք թանաքի հուանիկը մոտ 8 գլանակ թուղթ օգտագործելուց հետո:
- 3) Տեղադրեք նոր թանաք ակ մեջ դիրքորոշումը. Հրել ցած է կենտրոնում թանաքով ակ, մինչև այն ընկնի իր տեղը: (Նկար ⑦ )
- 4) Նորից տեղադրեք տպիչի կափարիչը: (Նկար ⑧ )
  - Օգտագործեք միայն CP-13 թանաքի հուանիկը
  - Մի փորձեք վերալիցքավորել թանաքի հուանիկը, քանի որ դա կարող է մեխանիկական խնդիրներ առաջացնել:



## ԻՆՉՊԵՍ ՓՈՒԵԼ ՊԱՀՈՒՍՏԱՅԻՆ ՄԱՐՏԿՈՅԸ

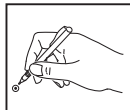
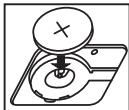
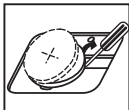
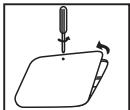
Հիշողության պահուստային մարտկոցը պահպանում է հարկի սակագինը, արտարժույթի սակագինը, ժամացույցի և օրացույցի կարգավորումը, երբ հաշվիչն անջատված է կամ նույնիսկ, երբ ՓՀ լարն անջատված է:

Մարտկոցը. 1 լիթիումային մարտկոց (Տեսակը՝ CR2032)

Մարտկոցի գործողության ժամկետը. Պահուստային սնուցում ապահովելու ժամկետը՝ 2 տարի

Պահուստային մարտկոցը փոխելուց հետո սեղմեք [RESET] կոճակը:

Վերակայելուց հետո շնորհանք նորից տեղակայել հարկի սակագինը, արտարժույթի սակագինը, ժամացույցի և օրացույցի կարգավորումը:



**ԶԳՈՒՆԱՑՈՒՄ**: Սխալ տեսակի մարտկոցով փոխարինելու դեպքում կարող է առաջանալ պայթյուն: Օտարեք օգտագործված մարտկոցները հրահանգներին համաձայն:

## ՏԱՍՆՈՐԴԱԿԱՆ ՆՇԱՆԻ ԸՆՏՐՈՒԹՅԱՆ ՍՏԵՂՆ

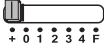
DECIMAL



+ 0 1 2 3 4 F

Օգտագործվում է տասնորդական նշանի դիրքը (0, 1, 2, 3, 4) հաշվարկված արդյունքի մեջ տեղորոշելու համար:

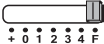
DECIMAL



+ 0 1 2 3 4 F

**A (գումարման ռեժիմ)** – Գումարման և հանման գործառույթները կատարվում են ավտոմատ 2 նիշանոց տասնորդականով: Սա հարմար է արտարժույթի հաշվարկների դեպքում:

DECIMAL



+ 0 1 2 3 4 F

**F (լողացող տասնորդականի ստորակետ)** – Տպվում կամ ցուցադրվում են բոլոր էֆեկտիվ թվերը առավելագույնը 12 նիշ:

## ԿՈՐԱՑՄԱՆ ՍՏԵՂՆ

ROUNDING



↑ 5/4 ↓

Օգտագործվում է արդյունքը մինչև հաջորդ նիշը կլորացնելու՝ [ $\uparrow$ ], մինչև սահմանված տասնորդականը կլորացնելու՝ [5/4] կամ մինչև նախորդ նիշը կլորացնելու՝ [ $\downarrow$ ] համար:

## ԸՆԴՀԱՆՈՒՐ ԳՈՒՄԱՐԻ / ՍԱԿԱԳՆԻ ՏԵՂԱԿԱՅՄԱՆ ՓՈԽԱՆՁԱՏԻՉ



**ԸՆԴՀԱՆՈՒՐ ԳՈՒՄԱՐ** – Երբ հաշվարկները կատարվում են GT կոճակը «ON»-ի դրված, գումարները կուտակվում են ընդհանուր գումարի հիշողության մեջ: Ամեն անգամ **[X]**-ը սեղմելիս՝ տպվում է ենթագումարի թիվը G+ նշաններով: Երբ **[GT]** եք սեղմում, տպվում է միջանկյալ ընդհանուր գումարը G< նշաններով: Սեղմեք **[GT]**-ը հաջորդաբար և ստացեք ընդհանուր գումարը՝ հաջորդող **G\*** նշանով:



**ՍԱԿԱԳՆԻ ՍԱՀՄԱՆՈՒՄ** – Տեղակայեք փոխանջատիչը «RATE SET»-ի և սահմանեք կամ կանչեք հարկի և արտարժույթի սակագինը:

## ՄԻԱՑՆԵԼՈՒ/ԱՆՁԱՏԵԼՈՒ / ՏՊԵԼՈՒ / ՄԻԱՎՈՐԻ ՀԱՇՎՄԱՆ / ԱՐՏԱՐԺՈՒՅԹԻ ՓՈԽԱՐԿՄԱՆ ԸՆՏՐՈՒԹՅԱՆ ՓՈԽԱՆՁԱՏԻՉ



Անջատում է հաշվիչը:



Միացնում է հաշվիչը: Մուտքագրումներն ու արդյունքները կցուցադրվեն ցուցադրիչին, սակայն չեն տպվի:



Մուտքագրումներն ու արդյունքները կցուցադրվեն ցուցադրիչին և կտպվեն:



Տեղակայեք փոխանջատիչը «ITEM» արժեքի **[+]** և **[-]** ստեղծների սեղմման քանակությունը տպելու համար (մինչև 999): Միավորների քանակը կտպվի թղթի գլանակի ձախ **[#<]** կողմում **[\*]**, **[M<]**, **[M\*]** կամ ստեղծները սեղմելիս:



Տեղակայեք փոխանջատիչը «CONV» դիրքի՝ արտարժույթի փոխարկման հաշվարկի գործառույթներ կատարելու համար: Մուտքագրումներն ու արդյունքները կցուցադրվեն ցուցադրիչի և տպածույի վրա:

## ԺԱՄԱՑՈՒՅՑԻ ԵՎ ՕՐԱՑՈՒՅՑԻ ԳՈՐԾԱՌՈՒՅԹԸ



– Օգտագործվում է ժամացույցի կամ օրացույցի ռեժիմների միջև փոխարկելու համար:



– Օգտագործվում է 12 կամ 24 ժամային ձևաչափերի ռեժիմների միջև փոխարկելու համար:



– Օգտագործվում է ամսաթիվն ու ժամանակը օրացույցի և ժամացույցի ռեժիմներում տեղակայելու համար:



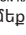


– Օգտագործվում է AM կամ PM ժամային ձևաչափերի ռեժիմների միջև փոխարկելու համար:



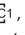

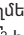
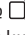
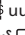
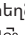
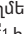

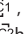
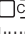

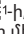
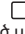


– Օգտագործվում է ամսաթվի ձևաչափը՝ «SUՐԻ/ԱՄԻՍ/ՕՐ», «ՕՐ/ԱՄԻՍ/SUՐԻ» կամ «ԱՄԻՍ/ՕՐ/SUՐԻ», օրացույցի ռեժիմում ընտրելու համար:

## ԱՐՏԱՐԺՈՒՅԹԻ ՓՈՒԱՐԿՄԱՆ ՀԱՇՎԱՐԿ

Տեղակայեք փոխանջատի չը -ի և մուտքագրեք արտարժույթի

փոխարկման սակագինը ու սեղմեք ,  կամ  ստեղծները ընթացիկ սակագինը պահելու համար:

- Սեղմեք ,  կամ  ստեղծները՝ պահված արտարժույթի փոխարկման սակագինը կանչելու համար:
  - Սեղմեք  ստեղծը՝ ցուցադրված արտարժույթի թիվը -ից, -ից կամ -ից -ի փոխարկելու համար:
  - Սեղմեք ,  կամ  ստեղծը՝ ցուցադրված թիվը -ից -ի, -ի կամ -ի փոխարկելու համար:
- 1 կամ ավելի մեծ սակագների դեպքում կարող եք մուտքագրել մինչև վեց նիշ: 1-ից փոքր սակագների դեպքում կարող եք մուտքագրել մինչև 8 նիշ, այդ թվում նաև 0՝ ամբողջ թվի համար և առջևի գրոները (կարող եք նշել միայն 7 նշանակալի նիշ՝ ձախից հաշված և սկսած առաջին ոչ զրոյական թվանշանից):

## ՀԱՐԿԵՐԻ ՀԱՇՎԱՐԿՄԱՆ ԳՈՐԾԱՌՈՒՅԹ

TAX +

**Add Tax ստեղծ** - Օգտագործվում է հարկի գումարը ցուցադրվող թվին ավելացնելու համար:

TAX -

**Deduct Tax ստեղծ** - Օգտագործվում է հարկի գումարը ցուցադրված թվից հանելու համար:

**Ճանաթագրություն.** Հոսանքի աղբյուրից և պահուստային մարտկոցից անջատելու դեպքում օրացույցը, ժամացույցը, հարկի և արտարժույթի սակագինը կմաքրվեն: Նման դեպքում վերակայեք կարգավորումները:

## ԾԱԽՍ-ՎԱՃԱՌՔ-ՍԱՀՄԱՆԱԳԻԾ ՀԱՇՎԱՐԿ

COST

- Օգտագործվում է ծախսը, վաճառքի գինը, եկամտի չափը և սահմանագծի արժեքի գումարը հաշվելու համար: Մուտքագրեք ցանկացած 2 միավորի արժեքը և ստացեք հաշվեկշռի արժեքի միավորը: (օր.՝ մուտքագրեք ծախսի և վաճառքի գնի արժեքը և ստացեք եկամտի սահմանագիծը %-ով):

SELL

MARGIN

## ԺԱՄԱՆԱԿԻ ՀԱՇՎՈՒՄ

TIME  
CAL

- Օգտագործվում է ժամանակի քանակությունը կամ գործողությունների տևողությունը հաշվելու համար, ինչպես օրինակ՝ ժամավճարով աշխատավարձի ժամերը և գնահատվող ծախսերը:

TIME  
CAL

- Օգտագործվում է 12 կամ 24 ժամային ձևաչափերի միջև փոխարկելու համար ժամանակի հաշվարկման ռեժիմում:

AM  
PM

- Կայանների միջև AM կամ վարչապետի ժամանակի հաշվարկման

\*\* Բույեների ներածման արժեք. 0-ից 59: 59-ից մեծ արժեքները ավտոմատ կերպով կարգաբերվում են՝ ավելացվելով ժամերին:

\*\* Հաշվարկի ընդգրկույթը. -99 ժամ 59 րոպեից 99 ժամ 59 րոպե: Եթե ներածման/արտածման արժեքը թույլատրելի ընդգրկույթից դուրս է, ժամանակի հաշվարկը դուրս կգա հաշվիչի սահմաններից:

## ԿՐԿՆԱԿԻ ԱՏՈՒԳՄԱՆ ԳՈՐԾԱՌՈՒՅԹ

**MODE**

– Օգտագործվում է «Ստուգել գրառումը» գործընթացը սկսելու համար: Էկրանին կցուցադրվի «CHE» նշանը:

**START**

**CHECK**

– Օգտագործվում է «Ստուգման գործընթացը» սկսելու համար: Ստուգման գործընթացը համեմատում է օգտվողի մուտքագրումը նախորդ գրառված գործողությունների շարքի հետ: Էկրանին կցուցադրվի «CHE StArt» նշանը:

- Փոխարկումների կարգավորումը պետք է համընկնի առաջին և երկրորդ գործողության ներածման հետ: Եթե երկու փոխարկումները չեն համընկնում, կտպվի ստորև հաղորդագրությունը:
  - \* \*\*001\*\* – Տասնորդական նշանի կարգավորումը տարբեր է
  - \* \*\*002\*\* – Կլորացման կարգավորումը տարբեր է
- Այս հաշվիչն ունի 100 քայլից բաղկացած գործողությունների շարք, որը կարևոր է ստուգման գործընթացի համար: Եթե գործողությունների շարքի մեջ չի մտնում, ուրեմն ձեզ չի թույլատրվի մուտքագրել Կրկնակի ստուգման գործառույթի մեջ և էկրանին կցուցադրվի «E CHE St FULL» հաղորդագրությունը:
- Առաջին ներածման ժամանակ սեղմեք **MODE** ստեղծը, որպեսզի ավարտվի հաշվումը և ստուգվի: կտպվի «\*\*\*\*\*»:out. Երկրորդ ներածման ժամանակ սեղմեք **MODE** ստեղծը՝ ստուգումը ընդհատելու համար: Կտպվի «\*000\*»:

## ԿԱՐԵՎՈՐ ԳՈՐԾԱՌՈՒՅԹՆԵՐ, ՈՐՈՆՔ ՊԵՏՔ Ե ԸԻՇԵԼ

**CE**  
**C**

**Clear Entry եւ Clear ստեղծ** – սեղմեք մեկ անգամ և վերջին մուտքագրված արժեքը կմաքրվի: Նորից սեղմեք և կմաքրվեն բոլոր մուտքագրված արժեքները՝ բացի հիշողությունից: Այս ստեղծը նաև օգտագործվում է հաշվիչից դուրս գումարները ջնջելու համար:

**=**

**Equal ստեղծ** – Օգտագործվում է գումարման, հանման, բազմապատկման և բաժանման արդյունքները ստանալու համար:

**#/◇**

**Non-Add/Subtotal ստեղծ** – Օգտագործվում է հաշվարկի հետ կապ չունեցող տվյալները տպելու համար, օրինակ՝ ամսաթվերը և սերիական համարները: Թվերը տպվում են թղթի ձախ կողմում: Այն՝ օգտագործվում է նաև ձեռք բերելու միջանկյալ արդյունքները:


**✳**

**Total ստեղծ** – Օգտագործվում է ձեռք բերելու գումարման եւ հանման արդյունքները:


**FEED**

**Paper Feed ստեղծ** – Օգտագործվում է թուղթն առաջ բերելու համար:

## ԱՎՏՈ ՍԱՎԵ

Երբ իշխանությունը շուր «ՎՐԱ», եւ այս հաշվիչը չի օգտագործվում է մոտ. 7 րոպե, հաշվիչի կլինի անցնել իշխանության փրկել ռեժիմում ինքնաբերաբար նարնջագույն LED Light-Սթ. Մամլո  բանալին հաշվիչ կվերադառնա նորմալ հաշվարկման ռեժիմով:

## ՀԱՇՎԻՉԻՑ ԴՈՒՐՍ ԳՈՒՄԱՐՆԵՐՈՎ ԳՈՐԾԱՌՈՒՅԹ

Հետևյալ դեպքերում, երբ ցուցադրվում է «E» նշանը, տպվում է կետագիծ, ստեղնաշարի էլեկտրոնային գործառույթները կողպվում են, հետագա գործողությունները հնարավոր չեն: Սեղմեք  ստեղնը՝ հաշվիչից դուրս գումարները ջնջելու համար: Հաշվիչից դուրս գումարներ առաջանում են, երբ.

- 1) Արդյունքը կամ հիշողության պարունակությունը գերազանցում է տասնորդական նշանից դեպի ձախ գտնվող 12 նիշը:
- 2) «0»-ի բաժանելու դեպքում:
- 3) Հաջորդական ներմուծման գործողության արագությունն ավելի մեծ է, քան հաշվիչի գործողության արագությունը: (Բուխերային ռեգիստրի գերհոսք)



Էլեկտրամագնիսական ալիքների միջամտությունը կամ էլեկտրաստատիկ լիցքաթափումը կարող են անսարքություններ առաջացնել ցուցադրիչում, կամ դրան պատճառով հիշողության պարունակությունը կարող է կորել կամ փոփոխվել: Նման բան տեղի ունենալու դեպքում գրչի սուր ծայրով (կամ նմանատիպ այլ սուր ծայրով առարկայով) սեղմեք [RESET] կոճակը, որը գտնվում է հաշվիչի հետևի մասում: Վերակայումից հետո անպայման նորից տեղակայեք օրացույցը, ժամացույցը, արտարժույթի և հարկի սակագինը:



## ՏԵԽՆԻԿԱԿԱՆ ԲՆՈՒԹԱԳՐԵՐ

Հոսանքի աղբյուրը. DC 6.3V, օգտագործելով AD-11 III (Եվրոպայի համար) / AD-35 II (Ավստրալիա / Նոր Զելանդիա-ից)

Աշխատանքային ջերմաստիճանը. 0°C-ից 40°C

Հաշվարկման կարողությունը. Առավելագույնը 12 նիշ

Չափերը. 266 մմ (L) x 189 մմ (Խ) x 62 մմ (Բ)

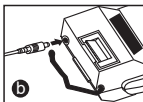
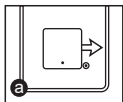
Քաշը. 557 գ պահուստային մարտկոցի հետ միասին

(Կարող են փոփոխվել՝ առանց ծանուցման)

БАШТООДОН МУРДА .....	P.16
САКТЫК ЖАНА ЖАЛПЫ ТЕЙЛӨӨ .....	P.16
БАСЫП ЧЫГАРУУ КАГАЗДЫ ОРНОТУУ .....	P.17
СЫЯ РОЛИКТИ АЛМАШТЫРУУ .....	P.17
КОШУМЧА БАТАРЕЯНЫ АЛМАШТЫРУУ .....	P.18
ҮТҮРДҮ ТАНДОО АЧКЫЧЫ .....	P.18
ТЕГЕРЕКТӨӨ БАСКЫЧЫ .....	P.18
ЖАЛПЫ ИТОГ / СТАВКАНЫ КОЮ КТОРГУЧУ .....	P.19
КУБАТТУУЛУКТУ КҮЙГҮЗҮҮ/ӨЧҮРҮҮ / БАСЫП ЧЫГАРУУ	
КҮЙГҮЗҮЛГӨН / НЕРСЕЛЕРДИ САНОО / ВАЛЮТАНЫ	
КОТОРУУ ТАНДОО КОТОРГУЧУ .....	P.19
СААТ ЖАНА КАЛЕНДАРЬ ФУНКЦИЯСЫ .....	P.20
ВАЛЮТАНЫ АЛМАШТЫРУУСУН САНООСУ .....	P.20
САЛЫКТЫ САНОО ФУНКЦИЯСЫ .....	P.20
БАА - САТУУ БААНЫ САНОО .....	P.21
УБАКЫТТЫ САНОО .....	P.21
ЭКИ ЖОЛУ ТЕКШЕРҮҮ ФУНКЦИЯСЫ .....	P.21
МААНИЛУУ МИЛДЕТТЕРИ ЭСТЕП .....	P.22
КУБАТ САКТОО .....	P.22
ТОЛУП КЕТҮҮ ФУНКЦИЯСЫ .....	P.23
СПЕЦИФИКАЦИЯЛАР .....	P.23
САНОО МИСАЛДАР .....	P.46-55

## БАШТООДОН МУРДА

- Калькуляторду колдонуудан мурда төмөнкү нускамаларды жана коопсуздук эскертүүлөрдү окугула. Келечекте окууга бул кагазды сактап койлууга.
- 1) Тангактоо пленканы алып салгыла жана калькулятордун артындагы [RESET] баскычын колдонуудан мурда басыла. (Сүрөт **a**)
- 2) Canon адаптер калкуляторлору туташтыруу. (Сүрөт **b**)

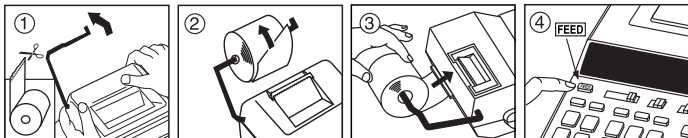


## САКТЫК ЖАНА ЖАЛПЫ ТЕЙЛӨӨ

- Калькуляторду түз күндүн нурдун астында колдонбогула же калтырбагыла. Тез температура өзгөрүп турган, жогору нымдуулук, чаң жана кир жерлерден алыс болгула.
- Корпусту тазалоого кургак чүпүрөктү колдонгула. Суу же жуучу каражаттарды колдонбогула.
- Принтерди жалаң гана кагаз оролмо салынганда гана колдонгула.
- Темир опилкалар бар жерде калькуляторду колдонуудан алыс болгула, анткени ал калькулятордун электр чынжырына таасир тийгизиши мүмкүн.
- Машиненин үстүнө эштеке койбогула, өзгөчө принтер механизмдин үстүнө.
- Электр розеткадан вилканы жулуп салуудан мурда калькуляторду өчүргүлө.
- Электр ката болсо (мисалы түтүн), вилканы электр розеткадан дароо ажыраткыла. Розетка жабдуунун жанында орнотулуш керек жана ага жетүү оңой болуш керек.

## БАСЫП ЧЫГАРУУ КАГАЗДЫ ОРНОТУУ

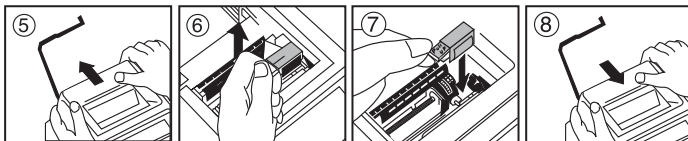
- 1) Кагаз колду (Сүрөт ①) көтөргүлө.
  - Кагазды салууда, көрсөтүлгөндөй кагаздын четин кескиле.
- 2) Жаны кагаз оролмону колго койгула. Казагдын чети көрсөтүлгөндөй (Сүрөт ②) коюлуш керек.
  - Стандарттык калькулятор кагазы – Туурасы: 57 мм / Макс. Диаметри: 86 мм
- 3) Машиненин үстүндөгү тилик жерге кагазды салгыла (Сүрөт ③).
- 4) Калькуляторду күйгүзгүлө. Кагазды жылдырууга кагаз берүү ачкычты баскыла (Сүрөт ④).



## СЫЯ РОЛИКТИ АЛМАШТЫРУУР (CP-13)

Эскертүү: Кубаттуулук баскычты өчүргүлө.

- 1) Принтердин жапкычын алып салгыла. (Сүрөт ⑤)
- 2) "pull up" деп көрсөтүлгөн сол жактагы сыя роликти кармагыла жана сыя роликти көтөрүп алып салгыла. (Сүрөт ⑥)
- Таза басууну камсыздоого, 8 кагаз оролмолор колдонгондон кийин сыя роликти алмаштыргыла.
- 3) Абалына жаңы сыя чыгырык кыстаруу. ордуна түшүп, бекигенде чейин сыя Тиштенген борборунда жерге койуу. (Figure ⑦)
- 4) Принтердин жапкычын алмаштыргыла. (Сүрөт ⑧)
- Жалаң гана Ink Roller CP-13 колдонула.
- Сыя роликти кайра толтурууга аракеттенбегиле, анткени ал механикалык татаалдыкты жаратышы мүмкүн.



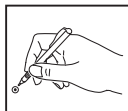
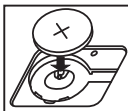
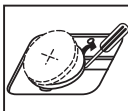
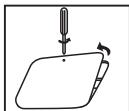
## КОШУМЧА БАТАРЕЯНЫ АЛМАШТЫРУУ

Эсти сактоо кошумча батареясы кубаттуулук өчкөндө же АС кабель ажыратылгандан кийин деле салык ставканы, валюта ставканы, саатты жана календарды жөндөөлөрдү сактайт.

Батареяка : 1 литий батарейкасы (Түрү : CR2032)

Батареянын иштөө убакыты : Кошумча убакыт 2 жыл

Кошумча батарейка алмаштырганда, [RESET] баскычын баскыла. Баштапкы жөндөөлөрүн кайра орнотуудан кийин, салык ставкасын, валюта ставкасын, саатты жана календарь жөндөөлөрүн кайрадан жөндөлгөнүн текшергиле.



**САКТЫК** : Эгерде батарейканын туура эмес түрү коюлса жарылып кетүү тобокелчилиги бар. Нускамага ылайык колдонулган батареяларды жок кылгыла.

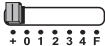
## ҮТҮРДҮ ТАНДОО АЧКЫЧЫ

DECIMAL



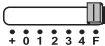
Үтүрдүн позициясын тандоого (0, 1, 2, 3, 4) натыйжаларын саноого.

DECIMAL



**А (Кошуу режими)** – Кошуу жана кемитүү функциялары автоматтык 2 сандык ондук менен аткарылат. Бул валютаны саноого ыңгайлуу.

DECIMAL



**F (Бош ондук үтүргө)** – Бардык натыйжалуу сандар 12 санга чейин басылат же көрсөтүлөт.

## ТЕГЕРЕКТӨӨ БАСКЫЧЫ

ROUNDING



Тегеректөөгө колдонулат [↑], тегеректөө [5/4], же тегеректөө [↓] алдын ала танданган үтүр сандарды натыйжада.

## ЖАЛПЫ ИТОГ / СТАВКАНЫ КОЮ КТОРГУЧУ



**ЖАЛПЫ ИТОГ** – Саноолор GT которгучу "ON" коюлуп жүргүзүлсө, итогтор жалпы итог эсинде топтолот. Ар бир  $\boxed{**}$  убакытта басылганда, арадагы итог G+ символдор менен басылат.  $\boxed{GT}$  басылган кезде, ортомчу жалпы итог G◇ символдор менен басылат.  $\boxed{GT}$  басып G коштолгон символдор менен жалпы итогту чыгаргыла  $\boxed{**}$ .



**СТАВКАНЫ КОЮ** – Которгучту "RATE SET" которуп салык жана которуу ставканы кайра чакыргыла.

## КУБАТТУУЛУКТУ КҮЙГҮЗҮҮ/ӨЧҮРҮҮ / БАСЫП ЧЫГАРУУ КҮЙГҮЗҮЛГӨН / НЕРСЕЛЕРДИ САНОО / ВАЛЮТАНЫ КОТОРУУ ТАНДОО КТОРГУЧУ



Калькуляторду Өчүрөт.



Калькуляторду Күйгүзөт. Киргизүүлөр жана натыйжалар дисплейде көрсөтүлөт, бирок алар басып чыгарылбайт.



Киргизүүлөр жана натыйжалар дисплейде көрсөтүлөт жана алар басылып чыгарылат.



Которгучту "ITEM"ге коюп  $\boxed{+}$  жана  $\boxed{-}$  баскычтары канча жолу басылганын басып чыгаргыла (999га чейин). Нерселердин саноосу кагаз оролмонун сол жагында басылат  $\boxed{\#}$ ,  $\boxed{**}$ ,  $\boxed{M}$  же  $\boxed{Mx}$  баскычтар басылганда.



Валютаны которуу саноо функцияларды аткарууга которгучту "CONV" позицияга койгула. Киргизүүлөр жана натыйжа дисплейде көрсөтүлөт жана басылууда чыгарылат.

## СААТ ЖАНА КАЛЕНДАРЬ ФУНКЦИЯСЫ



– Саат же календарь режимдер которууга колдонулат.



– 12 же 24 саатка саат режимди убакытты жөндөө убагында которууга колдонулат.



– Датаны жана убакытты календарь жана саат режимде жөндөөгө колдонулат.







– AM же PM саат режимди убакытты жөндөө убагында которууга колдонулат.








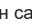

– Дата форматын календарь режиминде "ЖЖЖЖ/АА/КК", "КК/АА/ЖЖЖЖ" же "АА/КК/ЖЖЖЖ" ортосунда тандоого колдонулат.

## ВАЛЮТАНЫ АЛМАШТЫРУУСУН САНООСУ

Которгучту  койгула жана валюта которуу курсту тергиле жана  ,  же  басып азыркы курсту сактагыла .

– Сакталган валюта которуу курсу колдонууга  ,  же  баскыла.

–  басып  ,  же  көрсөтүлгөн валюта санын  алмаштыргыла.

–  ,  же  басып көрсөтүлгөн санды  дан  ,  же  кө алмаштыргыла.

- 1ден чоң ставкаларга, сиз 6 санга чейин киргизсеңиз болот. 1ден аз ставкаларга сиз 8 санга чейин киргизсеңиз болот, бүтүн санга 0 кошо жана баштапкы 0 дү кошо (бирок жалаң гана 7 маанилүү сан, солдон санаганда жана биринчи 0 эмес санга, аныктаса болот.

## САЛЫКТЫ САНОО ФУНКЦИЯСЫ



**Add Tax баскычы** – Көрсөтүлгөн санга салыктын көлөмүн кошууга.



**Deduct Tax баскычы** – Көрсөтүлгөн санга салыктын көлөмүн алып салууга.

**Эскертүү:** Календарь, саат, салык жана валютаны которуу курсу өчүрүлүп калат эгерде бардык кубаттуулук камсыздоо булактар жана кошумча батареяны ажыратып салса. Андай болсо, баштапкы жөндөөлөрдү кайра орноткула.

## БАА - САТУУ БААНЫ САНОО

**COST**

– Бааны, сатуу бааны, кирешени жана киришенин санын саноого колдонулат. Каалаган 2 позициянын санын киргизип баланстык санды алса болот. (мисалы, баанын санын жана сатуунун санын киргизип кирешенин санын % тапкыла)

**SELL**

**MARGIN**

## УБАКЫТТЫ САНОО

**TIME  
CAL**



– Убакыттын көлөмүн же иштөөнүн созулгандыгын саноого колдонулат, мисалы айлык сааттар жана бюджетти жасоодо.

**TIME  
CAL**

– 12 же 24 саатка саноо учурунда которулууга колдонулат.

**AM  
PM**

– убакыт эсептөө менен AM же PM ортосунда которуштуруу үчүн колдонулат.

\*\* Мүнөттүн сандары : 0 дөн 59 чейин. 59 ашык сандар саат катары кошулат.

\*\* Саноо диапозону: –99 саат 59 мүнөттөн 99 саат 59 мүнөткө чейин. Эгерде киргизүү/чыгаруу сандар диапозондон чыгып кетсе, убакыт саноо толуп кетет.

## ЭКИ ЖОЛУ ТЕКШЕРҮҮ ФУНКЦИЯСЫ

**MODE**

– Жазуулардын текшерүү процессин баштоого колдонулат. "CHE" дисплейде пайда болот.

**START  
CHECK**

– Жазуулардын процессин баштоого колдонулат. Текшерүү процесси колдонуучу киргизген маалыматты мурда киргизилген операциялар менен салыштырат. "CHE StArt" дисплейде пайда болот.

■ Которгучтун жөндөөлөрү биринчи жана экинчи операция менен дал келиш керек. Эгерде которгучтар дал келбесе, төмөнкү билдирүү басылып чыгарылат.

\* ••001•• – Үтүр жөндөөсү башка

\* ••002•• – Тегеректөө жөндөөсү башка

■ Бул калькулятор 100-кадамдуу операцияны киргизүүсү бар, ал текшерүү процесске пайдалуу. Эгерде операциянын чектөөсүнөн ашып кетсе, ал экинчи текшерүү функцияны кирүүгө жол бербейт жана "E CHE St FULL" билдирүүсү дисплейде пайда болот.

■ Биринчи киргизүүдө **MODE**, баскычты басып саноонун текшерүүнүн токтоткула. "\*\*\*\*\*" басылып чыгарылат.

Экинчи киргизүүдө **MODE**, баскычты басып текшерүү процессти токтоккула.

"••000••" басылып чыгат.

## МААНИЛҮҮ МИЛДЕТТЕРИ ЭСТЕП



**Clear Entry and Clear баскычы** – аянкы киргизилген санды өчүрүүгө бир жолу баскыла. Эсинен башкасын бардык киргизилген сандарын өчүрүүгө дагы бир жолу баскыла. Бул баскыч ошондой эле толуп кетүү катанын кетирүүгө колдонулат.



**Equal баскычы** – кошуу, кемитүү, көбөйтүү жана бөлүү натыйжаларын алууга колдонулат.



**Non-Add/Subtotal баскычы** – Саноого таасирин тийгизбеген мисалы даталарды жана сериялын нумурларды басып чыгарууга колдонулат. Сандар кагаздын сол жагында басылат. Ал ошондой эле аралык натыйжаларды алуу үчүн колдонулат.




**Total баскычы** – толуктоо жана кемитүү натыйжаларын алуу үчүн колдонулат.

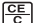


**Paper Feed баскычы** – Кагазды алдыга жылдырууга колдонулат.

## КУБАТ САКОО

бийлик "ON" бурулуп кеткенде эсептегичи болжол үчүн колдонулган эмес. 7 мүнөт саноочу сары жарык көбөйтүү менен жазуусу режимин сактоо бийликке алмаштырууга болот. Пресс- негизги эсептегич кадимки эсептөө режимине кайтып келет.

## ТОЛУП КЕТҮҮ ФУНКЦИЯСЫ

Төмөнкү учурларда, "E" көрсөтүлгөндө, четиттерден турган сызык басылат, клавиатура электрондуу түрдө кулпуланат жана андан кийинки операция мүмкүн эмес.  басып толуп кетүүнү тазалагыла. Толуп кетүү төмөнкү учурларда болот:

- 1) Натыйжа же эс тутумдун мазмуну үтүрдүн сол жагында 12 сандан ашык.
- 2) "0"гө бөлүү.
- 3) Удаалаш операциянын ылдамдыгы саноонун иштөө процессинен тезирээк.  
(Буфердин регистри толуп кетүү)



Электр магниттик тоскоолдуктар же электр статикалык разряды дисплей туура иштебей калууга же эстин мазмуну жоголуп же өзгөртүлүп кетиши мүмкүн. Андай болсо, калькулятордун артындагы [RESET] баскычты калем саптын учу (же ошкош курч нерсе) менен баскыла. Баштапкы жөндөөлөрдү койгондон кийин, календарьды, саатты, валюта жана салык ставкаларды кайра жөндөгүлө.



## СПЕЦИФИКАЦИЯЛАР

Кубаттуулук булагы: DC 6.3V, АД-11 III колдонуу (Европе үчүн) /  
АД-35 II (Австралия / Пакистан үчүн)

Иштөө температура: 0°C - 40°C ка чейин

Саноо сыйымдуулугу: максималдуу 12 сан

Өлчөмдөр: 266 мм (У) x 189 мм (Т) x 62 мм (Б)

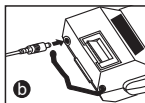
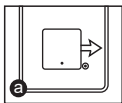
Салмагы: 557 гр кошумча батарея менен

(Эскертүүсүз өзгөрүлүшү мүмкүн)

ПЕРЕД ПОЧАТКОМ РОБОТИ .....	P.24
ЗАСТЕРЕЖЕННЯ ТА ЗАГАЛЬНЕ ОБСЛУГОВУВАННЯ .....	P.24
ВСТАНОВЛЕННЯ РУЛОНУ ПАПЕРУ .....	P.25
ЗАМІНА ЧОРНИЛЬНОГО РОЛИКА .....	P.25
ЗАМІНА РЕЗЕРВНОЇ БАТАРЕЇ .....	P.26
КЛАВІША ВИБОРУ ДЕСЯТКОВОЇ КОМИ .....	P.26
КЛАВІША ЗАОКРУГЛЕННЯ .....	P.26
ПЕРЕМИКАЧ «ЗАГАЛЬНИЙ ПІДСУМОК / ВСТАНОВИТИ КУРС» .....	P.27
ПЕРЕМИКАЧ ЖИВЛЕННЯ / ДРУК УВІМК / ЛІЧИЛЬНИК ПОЗИЦІЙ / КОНВЕРТАЦІЇ ВАЛЮТИ .....	P.27
ФУНКЦІЯ ГОДИННИКА ТА КАЛЕНДАРЯ .....	P.28
ОБЧИСЛЕННЯ КОНВЕРТАЦІЇ ВАЛЮТ .....	P.28
ФУНКЦІЯ ОБЧИСЛЕННЯ ПОДАТКУ .....	P.28
ОБЧИСЛЕННЯ «СОБІВАРТІСТЬ-ЦІНА-ПРИБУТОК» .....	P.29
ОБЧИСЛЕННЯ ЧАСУ .....	P.29
ФУНКЦІЯ ПОДВІЙНОЇ ПЕРЕВІРКИ .....	P.29
ВАЖЛИВІ ФУНКЦІЇ, ЩОБ ПАМ'ЯТАТИ .....	P.30
АВТОМАТИЧНЕ ВІДКЛЮЧЕННЯ ЖИВЛЕННЯ .....	P.30
ФУНКЦІЯ ОЧИЩЕННЯ ПЕРЕПОВНЕНОГО БУФЕРА .....	P.31
ТЕХНІЧНІ ХАРАКТЕРИСТИКИ .....	P.31
ПРИКЛАДИ ОБЧИСЛЕНЬ .....	P.46-55

## ПЕРЕД ПОЧАТКОМ РОБОТИ

- Прочитайте наведені нижче інструкції та заходи безпеки, перш ніж користуватися калькулятором. Тримайте цей аркуш під рукою для подальшого використання.
- 1) Перед використанням зніміть ізоляційну стрічку та натисніть кнопку [RESET] (Скинути) на задній панелі калькулятора. (Рис. **a** )
  - 2) Підключіть калькулятор адаптер Canon. (Рис. **b** )

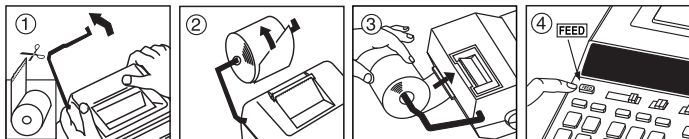


## ЗАСТЕРЕЖЕННЯ ТА ЗАГАЛЬНЕ ОБСЛУГОВУВАННЯ

- Не використовуйте та не залишайте калькулятор під прямим сонячним промінням. Слід також уникати місць різкої зміни температури, високої вологості, запиленості та забрудненості.
- Щоб очистити корпус пристрою, використовуйте суху тканину. Не використовуйте миючі засоби.
- Використовуйте принтер, лише якщо завантажено рулон паперу.
- Уникайте використання калькулятора в місцях, де є залізни ошурки, оскільки це може завдати шкоди електричним схемам калькулятора.
- Не розміщуйте нічого зверху на пристрої, зокрема зверху принтера.
- Перш ніж витягати вилку з електричної розетки, вимкніть калькулятор.
- У разі неполадок з електрикою (наприклад, появи диму), негайно вийміть вилку з електричної розетки. Розетка має бути встановлена поблизу обладнання. Потрібно забезпечити вільний доступ до неї.

## ВСТАНОВЛЕННЯ РУЛОНУ ПАПЕРУ

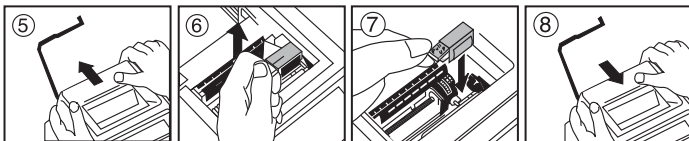
- 1) Підніміть важіль для паперу (Рис. ①).
  - Під час вставлення паперу, відріжте край паперу, як показано на рисунку.
- 2) Розмістіть новий рулон паперу на важелі. Край паперу потрібно розмістити, як показано на рис. ②).
  - Стандартний папір для калькулятора – ширина: 57 мм / макс. діаметр: 86 мм
- 3) Вставте папір у щілину на верхній панелі пристрою (Рис. ③).
- 4) Увімкніть калькулятор. Натисніть кнопку подачі паперу, щоб просунути папір (Рис. ④).



## ЗАМІНА ЧОРНИЛЬНОГО РОЛИКА (CP-13)

Примітка. Вимкніть перемикач живлення.

- 1) Зніміть кришку принтера. (Рис. ⑤)
- 2) Тримавши чорнильний ролик з лівого боку, де є позначка «pull up» (потягнути вгору), підніміть його та вийміть. (Рис. ⑥)
  - Щоб друк завжди був якісним, замініть чорнильний ролик після використання близько 8 рулонів паперу для друку.
- 3) Вставте новий чорнильний ролик в положення. Натисніть на центр чорнильного ролика, поки вона не зафіксується на місці. (Рис. ⑦)
- 4) Встановіть кришку принтера на місце. (Рис. ⑧)
  - Використовуйте тільки чорнильний ролик Ink Roller CP-13
  - Не намагайтеся заповнити чорнильний ролик самостійно, адже це може призвести до механічних пошкоджень.



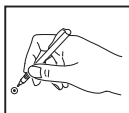
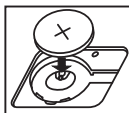
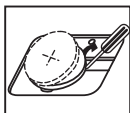
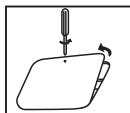
## ЗАМІНА РЕЗЕРВНОЇ БАТАРЕЇ

Батарея для резервного копіювання вмісту пам'яті зберігає податкову ставку, курс валюти, налаштування годинника та календаря в разі вимкнення живлення або навіть у випадку від'єднання кабелю живлення.

Батарея: 1 літієва батарея (тип: CR2032)

Термін придатності батареї: час резервного живлення – 2 роки

Після заміни резервної батареї натисніть кнопку [RESET] (Скинути). Після скидання не забудьте знову налаштувати податкову ставку, курс валюти, годинник і календар.



**УВАГА :** Під час заміни батареї на батарею неправильного типу існує небезпека вибуху. Утилізацію використаних батарей слід виконувати відповідно до інструкції.

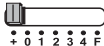
## КЛАВІША ВИБОРУ ДЕСЯТКОВОЇ КОМИ

DECIMAL



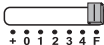
використовується для вказування положення коми (0, 1, 2, 3, 4) у результатах обчислення.

DECIMAL



**A (режим додавання)** – функції додавання та віднімання виконуються із двома цифрами після коми автоматично. Це зручно під час обчислень із валютами.

DECIMAL





**F (рухома десяткова кома)** – друкуються або відображаються всі ефективні числа до 12 знаків.

## КЛАВІША ЗАОКРУГЛЕННЯ

ROUNDING



заокруглення до найближчого більшого числа [  ],  
заокруглення до найближчого цілого числа [5/4] або  
заокруглення до найближчого меншого числа [  ] із заданою кількістю десяткових розрядів у результаті.

## ПЕРЕМИКАЧ «ЗАГАЛЬНИЙ ПІДСУМОК / ВСТАНОВИТИ КУРС»



**ЗАГАЛЬНИЙ ПІДСУМОК.** Якщо під час обчислення встановити перемикач GT в положення «ON» (увімк), проміжні підсумки накопичуватимуться в пам'яті загального підсумку. Під час кожного натиснення клавіші **[X]** проміжний підсумок виводиться на друк із символами G+. Під час натиснення клавіші **[GT]** на друк виводиться проміжний загальний підсумок із символами G◇. Щоб отримати значення загального підсумку із символами GЖ, натискайте послідовно клавішу **[GT]**.



**ВСТАНОВИТИ КУРС.** Установіть перемикач у положення «RATE SET» (Установити курс), щоб встановити або викликати з пам'яті податкову ставку або курс валюти.

## ПЕРЕМИКАЧ ЖИВЛЕННЯ / ДРУК УВІМК / ЛІЧИЛЬНИК ПОЗИЦІЙ / КОНВЕРТАЦІЇ ВАЛЮТИ



Вимкнення калькулятора.



Увімкнення калькулятора. Введені дані та результати відображатимуться на дисплеї, але не друкуватимуться.



Введені дані та результати відображатимуться на дисплеї та друкуватимуться.



Установіть перемикач в положення «ITEM» (позиція), щоб вибрати кількість копій, і натисніть клавіші **[+]** і **[-]** (до 999). Значення лічильника позицій друкуватиметься ліворуч на рулоні паперу при натисканні клавіш **[#<math>\diamond</math>]**, **[X]**, **[M<math>\diamond</math>]** або **[MЖ]**.



Установіть перемикач в положення «CONV» (конвертація), щоб обчислювати функції конвертації валюти. Введені дані та результат відображатимуться на дисплеї та друкуватимуться.

## ФУНКЦІЯ ГОДИННИКА ТА КАЛЕНДАРЯ



– Перемикання між режимами годинника та календаря.



– Перемикання між 12-годинним і 24-годинним режимами годинника в режимі налаштування часу.



– Налаштування дати й часу в режимі календаря та годинника.



– Перемикання між режимами годинника до полудня (AM) і після полудня (PM) в режимі налаштування часу.



– Вибір формату дати: «PPPP/ММ/ДД», «ДД/ММ/PPPP» або «ММ/ДД/PPPP» у режимі календаря.

## ОБЧИСЛЕННЯ КОНВЕРТАЦІЇ ВАЛЮТ

Установіть перемикач у положення , введіть курс конвертації валюти і натисніть  $\square\bar{C}1$ ,  $\square\bar{C}2$  або  $\square\bar{C}3$ , щоб зберегти поточний курс.

– Натисніть  $\square\bar{C}1$ ,  $\square\bar{C}2$  або  $\square\bar{C}3$ , щоб відкрити збережений у пам'яті курс конвертації валюти.

– Натисніть  $\square\bar{C}3$ , щоб конвертувати відображену суму у валюті з  $\square\bar{C}1$ ,  $\square\bar{C}2$  або  $\square\bar{C}3$  у  $\square\bar{C}3$ .

– Натисніть  $\square\bar{C}1$ ,  $\square\bar{C}2$  або  $\square\bar{C}3$ , щоб конвертувати відображену суму з  $\square\bar{C}3$  у  $\square\bar{C}1$ ,  $\square\bar{C}2$  або  $\square\bar{C}3$ .

- Для значень курсу від 1 і більше можна вказувати до шести цифр. Для значень курсу менших 1 можна вказувати до 8 цифр включно з 0 для цілого числа та початкових нулів (однак, можна вказати лише 7 значущих цифр, якщо рахувати зліва, починаючи з першої цифри, відмінної від нуля).

## ФУНКЦІЯ ОБЧИСЛЕННЯ ПОДАТКУ

**TAX +**

**Клавiша «Додати податок»** – використовується для додавання суми податку до відображеної цифри.

**TAX –**

**Клавiша «Відняти податок»** – використовується для віднімання суми податку від відображеної цифри.

**Примітка.** У разі від'єднання всіх джерел живлення і резервної батареї, налаштування календаря, годинника, податкової ставки та курсу валюти буде очищено. У такому разі введіть налаштування знову.

## ОБЧИСЛЕННЯ «СОБІВАРТІСТЬ-ЦІНА-ПРИБУТОК»

**COST**

– Використовується для обчислення собівартості, ціни продажу, коефіцієнту прибутку та суми прибутку. Введіть значення будь-якої з двох позицій, щоб отримати позицію балансової вартості (наприклад, введіть значення собівартості та ціни продажу, щоб отримати % коефіцієнту прибутку).

**SELL**

**MARGIN**

## ОБЧИСЛЕННЯ ЧАСУ

**TIME CAL**

– Використовується для обчислення кількості часу або тривалості подій, наприклад, у разі обрахунку погодинної платні або кошторису.

**TIME CAL**

– Перемикання між 12-годинним і 24-годинним режимами годинника в режимі обчислення часу.

**AM PM**

– Використовується для перемикання між AM або PM при розрахунку часу.

\*\* Значення введених хвилин: від 0 до 59 Значення, більші за 59, автоматично коригуються шляхом додавання до годин(и).

\*\* Діапазон обчислень: від –99 годин 59 хвилин до 99 годин 59 хвилин. Якщо вхідні/вихідні значення перевищують дозволені межі, виникає помилка переповнення буфера.

## ФУНКЦІЯ ПОДВІЙНОЇ ПЕРЕВІРКИ

**MODE**

– Використовується для запуску процесу запису перевірки. На дисплеї буде відображено «CHE».

**START CHECK**

– Використовується для запуску процесу перевірки. Процес перевірки порівнює значення, введене користувачем, із раніше записаною чергою операцій. На дисплеї буде відображено «CHE StArt».

■ Параметри перемикачів мають відповідати введеним значенням першої і другої операцій. Якщо параметри перемикачів не збігаються, на друк буде виведено таке повідомлення.

\* ••001•• – Decimal point setting is different (Десяткову кому налаштовано в інший спосіб)

\* ••002•• – Rounding setting is different (Заокруглення настроєно в інший спосіб)

■ Черга операцій цього калькулятора складається зі 100 кроків, що зручно для виконання процесу перевірки. Якщо операція виходить за межі черги, її буде неможливо ввести у функцію подвійної перевірки, і на дисплеї з'явиться повідомлення «E CHE St FULL».

■ При першому введенні натисніть клавішу **MODE**, щоб завершити обчислення для перевірки. На друк буде виведено "\*\*\*\*\*"  
При другому введенні натисніть клавішу **MODE**, щоб перервати процес перевірки. На друк буде виведено «••000••».

## ВАЖЛИВІ ФУНКЦІЇ, ЩОБ ПАМ'ЯТАТИ



**Клавіша «Очистити запис і Очистити»** – щоб очистити попередньо введене значення. Натисніть знову, щоб очистити всі значення, крім збережених у пам'яті. Ця клавіша також використовується для очищення помилки переповнення.



**Клавіша «Дорівнює»** – використовується для отримання результатів додавання, віднімання, множення та ділення.



**Клавіша «Не додавати/субтотальна»** – використовується для друку інформації, що не впливає на обчислення, як-от дата та серійні номери. Цифри друкуються з лівого боку паперу. Він також використовується для отримання проміжних результатів.



**Клавіша «Загальний»** – Використовується для отримання додавання і віднімання результатів.



**Клавіша «подачі паперу»** – використовується для просування паперу.


## АВТОМАТИЧНЕ ВІДКЛЮЧЕННЯ ЖИВЛЕННЯ

Коли харчування включено «ON» і калькулятор не використовується протягом прибл. 7 хвилин, калькулятор переключиться в режим енергозбереження автоматично з помаранчевим LED Light-Up. Натисніть



ключ калькулятор повернеться в звичайний режим розрахунку.

## ФУНКЦІЯ ОЧИЩЕННЯ ПЕРЕПОВНЕНОГО БУФЕРА

У наведених нижче випадках, під час відображення символу «Е», на друк виводиться пунктирна лінія, клавіатура блокується, а подальші операції стають неможливими. Натисніть клавішу , щоб очистити переповнення. Переповнення стається за наведених нижче умов.

- 1) Результат вмісту пам'яті перевищує 12 цифр ліворуч від десяткової коми.
- 2) Виконується ділення на «0».
- 3) Швидкість послідовних операцій більша за швидкість оброблення обчислень (переповнення регістра буфера).



Електромагнітні перешкоди або електростатичні розряди можуть спричинити збій у роботі дисплея, а також втрату або зміну вмісту пам'яті. У такому разі, натисніть кнопку [RESET] (Скинути) на задній панелі калькулятора кінчиком кулькової ручки (або подібним гострим предметом). Після скидання не забудьте налаштувати календар, годинник і вказати курс валюти та податкову ставку.



## ТЕХНІЧНІ ХАРАКТЕРИСТИКИ

Джерело живлення: DC 6.3V, використовуючи AD-11 III (для Європи) / AD-35 II (для Австралії / Нової Зеландії)

Робоча температура: від 0°C до 40°C

Продуктивність обчислень: не більше 12 цифр

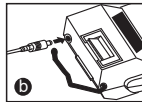
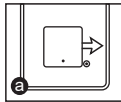
Розміри: 266 мм (Д) x 189 мм (Ш) x 62 мм (В)

Вага: 557 г із резервною батареєю (підлягає зміні без попередження)

SEBELUM MENGGUNAKAN KALKULATOR .....	P.32
TINDAKAN PENCEGAHAN DAN PEMELIHARAAN UMUM .....	P.32
MEMASANG KERTAS CETAK .....	P.33
MENGGANTI PITA TINTA .....	P.33
MENGGANTI BATERAI CADANGAN .....	P.34
TOMBOL PEMILIH TITIK ANGKA DESIMAL .....	P.34
TOMBOL PEMBULATAN .....	P.34
TOMBOL NILAI TOTAL / PENYETEL KURS .....	P.35
TOMBOL ON/OFF / CETAK / PENGHITUNG ITEM / KONVERSI MATA UANG .....	P.35
FUNGSI JAM & KALENDER .....	P.35
KALKULASI KONVERSI MATA UANG .....	P.36
FUNGSI KALKULASI PAJAK .....	P.36
KALKULASI MARGIN-HARGA-JUAL .....	P.36
KALKULASI WAKTU .....	P.36
FUNGSI PEMERIKSAAN GANDA .....	P.37
FUNGSI PENTING UNTUK DIINGAT .....	P.37
HEMAT ENERGI .....	P.37
FUNGSI LIMPAH ATAS .....	P.38
SPEKIFIKASI .....	P.38
CONTOH KALKULASI .....	P.46-55

## SEBELUM MENGGUNAKAN KALKULATOR

- Bacalah petunjuk penggunaan dan tindakan pencegahan keselamatan sebelum menggunakan kalkulator. Simpanlah petunjuk penggunaan ini sebagai referensi di masa yang akan datang.
- 1) Lepaskan pita perekat dan tekan tombol [RESET] di belakang kalkulator sebelum mulai menggunakannya. (Gambar **a**)
  - 2) Hubungkan kalkulator ke adaptor Canon. (Gambar **b**)

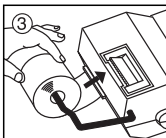
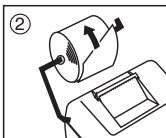
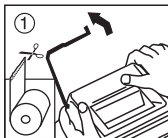


## TINDAKAN PENCEGAHAN DAN PEMELIHARAAN UMUM

- Jangan menggunakan atau membiarkan kalkulator di bawah sinar matahari secara langsung. Kalkulator harus terhindar dari perubahan suhu yang cepat, kelembaban yang tinggi, debu dan kotoran.
- Gunakan kain kering untuk membersihkan tutup (casing) kalkulator. Jangan gunakan air atau detergen.
- Pencetak hanya boleh digunakan ketika kertas gulung telah dipasang.
- Hindari penggunaan kalkulator di tempat-tempat di mana ada serpihan besi karena dapat mempengaruhi sirkuit listrik kalkulator.
- Jangan menaruh benda apapun di atas kalkulator, khususnya di atas mesin pencetak.
- Matikan kalkulator sebelum mencabut kabel dari aliran listrik.
- Jika terjadi kerusakan listrik (misalnya; timbulnya asap), cabut segera steker dari stop kontak listrik. Bagian luar soket harus dipasang dekat dengan alat dan harus dapat dijangkau dengan mudah.

## MEMASANG KERTAS CETAK

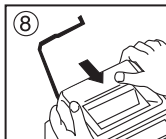
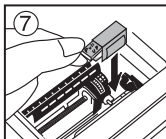
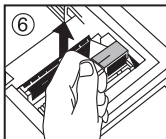
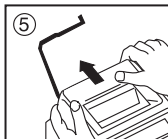
- 1) Angkat lengan kertas (Gambar ①).
  - Ketika memasukkan kertas, potong ujung kertas seperti yang ditunjukkan oleh gambar.
- 2) Letakkan kertas gulung baru di atas lengan. Ujung kertas harus diposisikan seperti yang ditunjukkan oleh gambar (Gambar ②).
  - Ukuran standar kertas kalkulator – Lebar: 57mm / Maks. Diameter: 86mm
- 3) Masukkan kertas ke dalam celah yang berada di atas mesin pencetak (Gambar ③).
- 4) Hidupkan kalkulator. Tekan tombol penyalur kertas untuk menjalankan kertas (Gambar ④).



## MENGGANTI PITA TINTA (CP-13)

Peringatan: Matikan daya sebelum melakukan penggantian pita tinta.

- 1) Buka tutup pencetak. (Gambar ⑤)
- 2) Pegang sisi kiri pita tinta yang diartikan dengan “tarik ke arah atas” dan angkat pita tinta untuk mengeluarkannya. (Gambar ⑥)
  - Agar selalu mendapatkan cetakan yang bersih dan sempurna, ganti pita tinta sesudah pemakaian 8 gulungan kertas cetak.
- 3) Masukkan roller tinta baru ke posisi semula. Tekan ke bawah bagian tengah rol tinta sampai terkunci pada tempatnya. (Gambar ⑦)
- 4) Ganti tutup pencetak. (Gambar ⑧)
  - Jangan menggunakan pita tinta selain Pita Tinta CP-13.
  - Jangan mengisi ulang pita tinta, hal ini dapat menyebabkan kerusakan pada kinerja mesin pencetak.



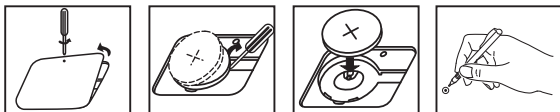
## MENGGANTI BATERAI CADANGAN

Memori baterai cadangan tetap menyimpan tarif pajak, kurs mata uang, jam dan setelan kalender ketika daya kalkulator dimatikan atau kabel AC dilepaskan.

Baterai : 1 baterai Lithium (Tipe : CR2032)

Umur baterai : 2 tahun

Setelah melakukan penggantian baterai cadangan, tekan tombol [RESET]. Setelah melakukan penyetelan ulang, pastikan Anda telah menyetel ulang tarif pajak, kurs mata uang, jam dan kalender.



**TINDAKAN PENCEGAHAN** : Penggantian baterai dengan tipe yang tidak sesuai dapat mengakibatkan ledakan. Buanglah baterai bekas sesuai dengan petunjuk yang diberikan.

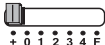
## TOMBOL PEMILIH TITIK ANGKA DESIMAL

### DECIMAL



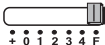
Digunakan untuk memilih posisi titik angka desimal (0, 1, 2, 3, 4) untuk hasil kalkulasi.

### DECIMAL



**A (Mode-Menambah)** – Fungsi penambahan dan pengurangan dijalankan dengan 2 angka desimal otomatis. Hal ini sesuai untuk kalkulasi mata uang.

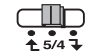
### DECIMAL



**F (Titik Angka Pecahan Desimal)** – Semua angka efektif hingga 12 angka akan dicetak atau ditampilkan.

## TOMBOL PEMBULATAN

### ROUNDING



Digunakan untuk pembulatan ke atas [↑], pembulatan [5/4], atau pembulatan ke bawah [↓] jumlah digit angka desimal yang dipilih di awal sebagai hasil kalkulasi.

## TOMBOL NILAI TOTAL / PENYETEL KURS



**NILAI TOTAL** – Ketika penghitungan sedang dilakukan dengan tombol GT berada pada posisi "ON", jumlah keseluruhan diakumulasikan ke dalam memori nilai total. Setiap kali tombol **⌘** ditekan, angka subtotal akan dicetak dengan simbol G+. Ketika tombol **GT** ditekan, nilai total akan dicetak dengan simbol G◇. Tekan tombol **GT** untuk mendapatkan nilai total yang diikuti oleh simbol G⌘.



**PENYETEL KURS** - Setel tombol ke "RATE SET" untuk menyetel atau mengembalikan nilai pajak dan kurs mata uang.

## TOMBOL ON/OFF / CETAK / PENGHITUNG ITEM / KONVERSI MATA UANG

OFF ON CONV



PRINT ITEM

Matikan kalkulator.

OFF ON CONV



PRINT ITEM

Hidupkan kalkulator. Entri dan hasil akan terlihat di layar kalkulator, tetapi tidak akan dicetak.

OFF ON CONV



PRINT ITEM

Entri dan hasil akan terlihat dan akan dicetak.

OFF ON CONV



PRINT ITEM

Setel tombol ke "ITEM" untuk mencetak berapa kali tombol **+** dan **-** telah ditekan (hingga 999 kali). Penghitung item akan dicetak di sisi kiri kertas gulung ketika tombol **#◇**, **⌘**, **M◇** atau **MX** ditekan.

OFF ON CONV



PRINT ITEM

Setel tombol ke posisi "CONV" untuk menggunakan fungsi konversi mata uang. Entri dan hasil akan terlihat di layar dan akan dicetak.

## FUNGSI JAM & KALENDER



– Digunakan untuk mengubah antara mode jam atau kalender.



– Digunakan untuk mengubah antara mode sistem 12 atau 24 jam di penyetelan waktu mode jam.



– Digunakan untuk menyetel tanggal dan waktu di mode kalender & jam.







– Digunakan untuk mengubah antara AM atau PM di penyetelan waktu mode jam.







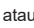



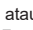
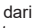
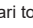
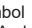

FMT SET



– Digunakan untuk memilih format tanggal antara "TTTT/BB/HH", "HH/BB/TTTT" atau "BB/HH/TTTT" di mode kalender.

## KALKULASI KONVERSI MATA UANG

Tekan tombol ke posisi  dan masukkan kurs konversi mata uang dan tekan tombol ,  atau  untuk menyimpan kurs mata uang terkini.

- Tekan tombol ,  atau  untuk memanggil kembali kurs konversi mata uang.
  - Tekan tombol  untuk mengkonversi angka mata uang yang ditampilkan dari tombol ,  atau  ke tombol .
  - Tekan tombol ,  atau  untuk mengkonversi angka yang ditampilkan dari tombol  ke ,  atau .
- Untuk kurs 1 atau di atasnya, Anda dapat memasukkan hingga 6 angka. Untuk kurs di bawah 1, Anda dapat memasukkan hingga 8 angka, termasuk angka 0 untuk angka bulat dan angka nol sebelum angka bukan nol (tetap bisa ditentukan meskipun hanya ada 7 angka penting, yang dihitung dari kiri dan dimulai dengan angka pertama bukan nol).

## FUNGSI KALKULASI PAJAK

**TAX +** **Tombol Penambah Pajak** – Digunakan untuk menambahkan jumlah pajak ke layar kalkulator.

**TAX -** **Tombol Pengurang Pajak** – Digunakan untuk mengurangi jumlah pajak dari layar kalkulator.

**Peringatan:** Kalender, jam, tarif pajak, dan kurs mata uang akan terhapus jika arus daya dimatikan atau baterai cadangan dilepaskan. Dalam hal ini, setel ulang penyetelan.


## KALKULASI MARGIN-HARGA-JUAL

**COST** – Digunakan untuk mengkalkulasi harga, harga jual, margin keuntungan dan jumlah nilai margin. Masukkan nilai dari 2 item untuk memperoleh nilai timbangan item. (misalnya, masukkan nilai harga dan harga jual untuk memperoleh % margin keuntungan).

**SELL**

**MARGIN**

## KALKULASI WAKTU

**TIME CAL**  – Digunakan untuk mengkalkulasi jumlah waktu atau durasi aktivitas, seperti jumlah jam gaji dan estimasi harga.





**TIME CAL** – Digunakan untuk mengubah antara mode sistem 12 atau 24 jam di mode kalkulasi waktu.

 – Digunakan untuk beralih antara AM atau PM dalam perhitungan waktu.






\*\* Nilai input menit : 0 sampai 59. Nilai di atas 59 secara otomatis ditambahkan ke jam.

\*\* Jangkauan kalkulasi: -99 jam 59 menit hingga 99 jam 59 menit. Jika nilai input/output di luar cakupan kalkulasi, kalkulasi waktu akan mengalami limpah atas.


## FUNGSI PEMERIKSAAN GANDA

-  – Digunakan untuk memulai proses riwayat Pemeriksaan. Ikon "CHE" akan muncul di layar.
-  – Digunakan untuk memulai proses Pemeriksaan. Proses Pemeriksaan membandingkan masukan pengguna dengan riwayat antrian pengoperasian sebelumnya. Ikon "CHE StArt" akan muncul di layar.
- Digunakan untuk memulai proses Pemeriksaan. Proses Pemeriksaan membandingkan masukan pengguna dengan riwayat antrian pengoperasian sebelumnya. Ikon "CHE StArt" akan muncul di layar.
- Kalkulator ini memiliki 100 langkah antrian pengoperasian, yang sangat berguna dalam proses pemeriksaan. Jika di luar jangkauan antrian pemrosesan, maka tidak akan bisa lagi untuk memasukkan fungsi Pemeriksaan Ganda dan pesan "E CHE St FULL" akan muncul di layar.
- Pada saat memasukkan input pertama, tekan tombol  untuk mengakhiri kalkulasi pemeriksaan. "•••••" akan dicetak.  
Pada saat memasukkan input kedua, tekan tombol  untuk membatalkan proses pemeriksaan. "••000••" akan dicetak.

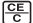
## FUNGSI PENTING UNTUK DIINGAT

-  **Tombol Clear Entry dan Clear** – Tekan tombol clear sekali untuk menghapus nilai yang terakhir dimasukkan. Tekan lagi untuk menghapus semua nilai yang pernah dimasukkan, kecuali memori. Tombol ini juga digunakan untuk menghapus kesalahan limpa atas.
-  **Tombol Sama dengan** – Digunakan untuk mengetahui hasil penambahan, pengurangan, pengalihan dan pembagian.
-  **Tombol Bukan-Penambahan/Subtotal** – Digunakan untuk mencetak informasi yang tidak berefek pada kalkulasi seperti tanggal dan nomor seri. Gambar petunjuk dicetak di sisi kiri kertas. Ini juga untuk mendapatkan hasil antara.
-  **Tombol total** – Digunakan untuk mendapatkan hasil penambahan dan pengurangan.
-  **Tombol Penyalur Kertas** – Digunakan untuk menyalurkan kertas.

## HEMAT ENERGI

Bila daya dinyalakan "ON" dan kalkulator tidak digunakan selama kira-kira. 7 menit, kalkulator akan beralih ke mode hemat daya secara otomatis dengan lampu LED oranye. Tekan tombol  kalkulator akan kembali ke mode perhitungan normal.

## FUNGSI LIMPAH ATAS

Dalam situasi berikut, ketika simbol "E" ditampilkan pada layar, garis bertitik-titik akan dicetak, semua tombol akan dikunci secara elektronik dan tidak akan bisa melakukan pengoperasian lebih jauh lagi. Tekan tombol  untuk menghapus limbah atas. Limbah atas terjadi ketika:

- 1) Hasil atau isi memori melebihi 12 angka ke sisi kiri titik angka desimal.
- 2) Dibagi dengan angka "0".
- 3) Kecepatan tahapan pengoperasian lebih cepat dibanding kecepatan proses kalkulasi. (Registrasi Penyangga Limbah Atas)



Gangguan elektromagnetik atau elektrostatik dapat mengakibatkan gagal fungsi pada layar, berubah bahkan hilangnya isi memori. Jika hal seperti ini terjadi, gunakan ujung pulpen (atau benda tajam lainnya) untuk menekan tombol [RESET] yang terletak di belakang kalkulator. Setelah melakukan penyetulan ulang, pastikan Anda telah menyetel ulang kalender, jam, mata uang dan tarif pajak.



## SPESIFIKASI

Daya Arus: DC 6.3V, menggunakan AD-11 III (untuk Eropa) /  
AD-35 II (untuk Australia / Selandia Baru)

Suhu Pengoperasian: 0°C sampai 40°C

Kapasitas Kalkulasi: maksimum 12 angka

Dimensi: 266mm (P) x 189mm (L) x 62mm (T)

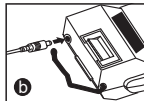
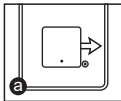
Berat: 557g dengan baterai cadangan

(Tunduk pada perubahan tanpa pemberitahuan)

TRƯỚC KHI BẮT ĐẦU .....	P.39
CẢNH BÁO VÀ BẢO DƯỠNG CHUNG .....	P.39
LẤP GIẤY IN .....	P.40
THAY TRÔNG MỰC .....	P.40
THAY PIN SẠO LƯU .....	P.41
CÔNG TÁC CHỌN ĐẦU CHÂM THẬP PHẦN .....	P.41
CÔNG TÁC LÀM TRƠN .....	P.41
CÔNG TÁC TỔNG CỘNG / ĐẶT THUẾ SUẤT / TỶ GIÁ TIỀN TỆ .....	P.42
BẬT / TẮT MÁY / BẬT CHỨC NĂNG IN / ĐẾM SỐ MỰC /	
CÔNG TÁC LỰA CHỌN CHUYỂN ĐỔI TIỀN TỆ .....	P.42
CHỨC NĂNG ĐỒNG HỒ & LỊCH .....	P.42
PHÉP TÍNH CHUYỂN ĐỔI TIỀN TỆ .....	P.43
CHỨC NĂNG TÍNH THUẾ .....	P.43
PHÉP TÍNH CHI PHÍ-GIÁ BÀN-LỢI NHUẬN .....	P.43
PHÉP TÍNH THỜI GIAN .....	P.43
CHỨC NĂNG KIỂM TRA KÉP .....	P.44
CHỨC NĂNG QUAN TRỌNG VỚI NHỚ .....	P.44
TỰ ĐỘNG TIẾT KIEM PIN .....	P.44
CHỨC NĂNG TRẦN BỘ NHỚ .....	P.45
THÔNG SỐ KỸ THUẬT .....	P.45
CÁC VÍ DỤ VỀ TÍNH TOÁN .....	P.46-55

## TRƯỚC KHI BẮT ĐẦU

- Vui lòng đọc các hướng dẫn và biện pháp an toàn sau đây trước khi sử dụng máy tính. Hãy giữ tài liệu này để tiện tham khảo sau này.
- Tháo băng cách điện và nhấn nút [RESET] ở mặt sau của máy tính trước khi sử dụng. (Hình **a**)
  - Kết nối máy tính với bộ điều hợp Canon. (Hình **b**)

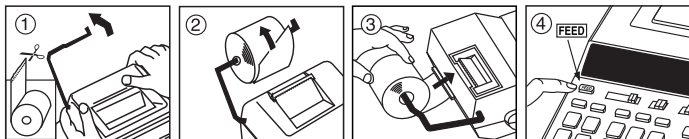


## CẢNH BÁO VÀ BẢO DƯỠNG CHUNG

- Không sử dụng hay để máy tính trực tiếp dưới ánh sáng mặt trời. Cũng nên tránh các khu vực có sự thay đổi nhanh về nhiệt độ, độ ẩm cao, bụi bẩn.
- Sử dụng vải khô để vệ sinh vỏ của thiết bị. Không sử dụng nước hoặc chất tẩy rửa.
- Chỉ sử dụng máy in khi cuộn giấy được nạp.
- Tránh sử dụng máy tính ở nơi có mặt sắt, vì việc này có thể ảnh hưởng đến các mạch điện của máy tính.
- Không đặt bất kỳ thứ gì lên trên máy, đặc biệt là trên cơ cấu máy in.
- Tắt máy tính trước khi rút phích cắm khỏi ổ điện.
- Trong trường hợp xảy ra sự cố điện (chẳng hạn như có khói), hãy rút phích cắm khỏi ổ cắm điện ngay lập tức. Ổ cắm điện phải được lắp đặt gần thiết bị và phải được tiếp cận dễ dàng.

## LẮP GIẤY IN

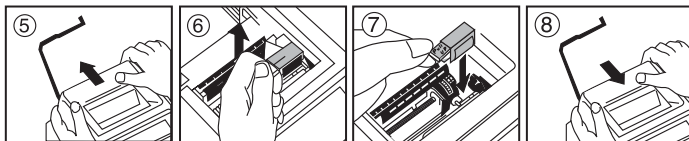
- 1) Nâng cần nạp giấy lên (Hình ①).
  - Khi đưa giấy vào, hãy cắt mép giấy như hình minh họa.
- 2) Đặt cuộn giấy mới lên cần nạp giấy. Mép giấy phải được định vị như hình minh họa (Hình ②).
  - Giấy tiêu chuẩn cho máy tính – Chiều rộng: 57mm / Đường kính Tối đa: 86mm
- 3) Đưa giấy vào khe ở mặt trên của máy (Hình ③).
- 4) Bật máy tính. Nhấn phím nạp giấy để đẩy giấy vào (Hình ④).



## THAY TRỐNG MỰC (CP-13)

Lưu ý: Tắt công tắc nguồn.

- 1) Tháo nắp máy in. (Hình ⑤)
- 2) Giữ bên trái của trống mực có biểu tượng "kéo lên" và nâng trống mực lên để tháo nó. (Hình ⑥)
  - Để giữ bản in sạch sẽ, hãy thay trống mực sau khi sử dụng khoảng 8 cuộn giấy in.
- 3) Lắp trục lăn mới vào vị trí. Ấn trung tâm của con lăn mực in xuống cho đến khi nó khóa vào vị trí. (Hình ⑦)
- 4) Thay nắp máy in. (Hình ⑧)
- Chỉ sử dụng Trống mực CP-13
- Không cố nạp lại mực vào trống mực vì việc này có thể gây ra các vấn đề về cơ khí.



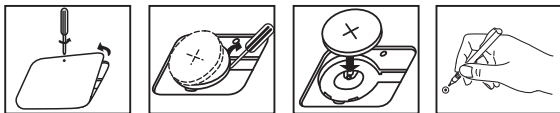
## THAY PIN SAO LƯU

Pin sao lưu bộ nhớ lưu giữ thuế suất, tỷ giá tiền tệ, cài đặt đồng hồ và lịch khi nguồn điện bị tắt hoặc thậm chí khi dây nguồn AC bị ngắt kết nối.

Pin: 1 viên Pin Lithium (Loại: CR2032)

Tuổi thọ Pin: Thời gian sao lưu là 2 năm

Sau khi thay pin sao lưu, hãy nhấn nút [RESET]. Sau khi đặt lại, hãy chắc chắn đặt lại thuế suất, tỷ giá tiền tệ, cài đặt đồng hồ và lịch.



**CẢNH BÁO** : Có nguy cơ xảy ra cháy nổ nếu pin được thay bằng pin khác loại. Thải bỏ pin đã sử dụng theo hướng dẫn.

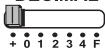
## CÔNG TẮC CHỌN DẤU CHẤM THẬP PHẦN

DECIMAL



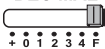
Được sử dụng để chỉ định vị trí dấu chấm thập phân (0, 1, 2, 3, 4) cho kết quả được tính.

DECIMAL



**A (Chế độ Thêm)** – Các chức năng cộng và trừ được thực hiện với số thập phân được tự động làm tròn đến 2 chữ số. Chế độ này thuận tiện cho việc tính toán tỷ giá tiền tệ.

DECIMAL



**F (Dấu chấm Thập phân Động)** – Cho phép in hoặc hiển thị các số có nghĩa lên tới 12 chữ số.

## CÔNG TẮC LÀM TRÒN

ROUNDING



Được sử dụng để làm tròn lên [↕], cắt số [5/4], hoặc làm tròn xuống [↕] cho các chữ số thập phân đã chọn trước trong kết quả tính toán.

## CÔNG TẮC TỔNG CỘNG / ĐẶT THUẾ SUẤT / TỶ GIÁ TIỀN TỆ



**TỔNG CỘNG** – Khi các phép tính được thực hiện với công tắc GT được gạt sang vị trí "ON", các tổng được tích lũy trong bộ nhớ tổng cộng. Mỗi lần **[X]** được nhấn, số tổng phụ được in với các biểu tượng G+. Khi **[GT]** được nhấn, tổng cộng trung gian được in với các biểu tượng G◊. Nhấn **[GT]** liên tiếp để nhận tổng cộng được theo sau bởi các biểu tượng G✱.



**ĐẶT THUẾ SUẤT / TỶ GIÁ TIỀN TỆ** – Gạt công tắc sang vị trí "RATE SET" để đặt hoặc gọt lại thuế suất và tỷ giá tiền tệ.

## BẬT / TẮT MÁY / BẬT CHỨC NĂNG IN / ĐẾM SỐ MỤC / CÔNG TẮC LỰA CHỌN CHUYÊN ĐỔI TIỀN TỆ

OFF ON CONV



PRINT ITEM

Tắt máy.

OFF ON CONV



PRINT ITEM

Bật máy. Các mục nhập và kết quả sẽ xuất hiện trên màn hình, nhưng sẽ không được in ra.

OFF ON CONV



PRINT ITEM

Các mục nhập và kết quả sẽ xuất hiện trên màn hình và sẽ được in ra.

OFF ON CONV



PRINT ITEM

Gạt công tắc sang vị trí "ITEM" để in số lần các phím **[+]** và **[-]** đã được nhấn (lên tới 999). Số mục sẽ được in ở bên tay trái của cuộn giấy khi các phím **[#◊]**, **[✱]**, **[M◊]** hoặc **[MX]** được nhấn.

OFF ON CONV



PRINT ITEM

Gạt công tắc sang vị trí "CONV" để thực hiện các chức năng tính toán chuyên đổi tiền tệ. Các mục nhập và kết quả sẽ xuất hiện trên màn hình và bản in ra.

## CHỨC NĂNG ĐỒNG HỒ & LỊCH



– Được sử dụng để chuyển qua lại giữa chế độ đồng hồ và lịch.



– Được sử dụng để chuyển qua lại giữa định dạng 12 giờ và 24 giờ trong cài đặt giờ của chế độ đồng hồ.



– Được sử dụng để đặt ngày và giờ ở chế độ lịch & đồng hồ.




– Được sử dụng để chuyển qua lại giữa giờ sáng và giờ chiều trong cài đặt giờ của chế độ đồng hồ.



– Được sử dụng để chọn định dạng ngày giữa "YYYY/MM/DD", "DD/MM/YYYY" hoặc "MM/DD/YYYY" ở chế độ lịch.

## PHÉP TÍNH CHUYỂN ĐỔI TIỀN TỆ

Gạt công tắc sang vị trí  và nhập tỷ giá chuyển đổi tiền tệ và nhấn   $\overline{C1}$  ,   $\overline{C2}$  hoặc   $\overline{C3}$  để lưu trữ tỷ giá hiện tại.

- Nhấn   $\overline{C1}$  ,   $\overline{C2}$  hoặc   $\overline{C3}$  để gọi lại tỷ giá chuyển đổi tiền tệ đã lưu trữ.
- Nhấn   $\overline{\$}$  để chuyển đổi số con số tiền tệ được hiển thị từ   $\overline{C1}$  ,   $\overline{C2}$  hoặc   $\overline{C3}$  sang   $\overline{\$}$  .
- Nhấn   $\overline{C1}$    $\overline{C2}$  hoặc   $\overline{C3}$  để chuyển đổi con số được hiển thị từ   $\overline{\$}$  sang   $\overline{C1}$  ,   $\overline{C2}$  hoặc   $\overline{C3}$  .

- Đối với các tỷ giá có giá trị từ 1 trở lên, bạn có thể nhập tới sáu chữ số. Đối với các tỷ giá có giá trị dưới 1, bạn có thể nhập tới 8 chữ số, bao gồm số 0 cho chữ số là số nguyên và các số 0 đứng đầu (mặc dù chỉ 7 chữ số có nghĩa, được tính từ bên trái và bắt đầu bằng chữ số đầu tiên không phải là chữ số 0, có thể được chỉ rõ).

## CHỨC NĂNG TÍNH THUẾ

**TAX +**

**Phím Cộng Thuế** – Được sử dụng để cộng khoản tiền thuế vào con số được hiển thị.

**TAX -**

**Phím Khấu trừ Thuế** – Được sử dụng để khấu trừ khoản tiền thuế vào con số được hiển thị.

**Lưu ý:** Lịch, đồng hồ, thuế suất và tỷ giá tiền tệ sẽ bị xóa nếu tắt cả nguồn điện và pin sao lưu bị ngắt kết nối. Trong trường hợp này, vui lòng đặt lại các cài đặt.

## PHÉP TÍNH CHI PHÍ-GIÁ BÁN-LỢI NHUẬN

**COST**

- Được sử dụng để tính chi phí, giá bán, lợi nhuận và giá trị biên lợi.

**SELL**

Nhập giá trị của 2 mục bất kỳ để có được mục giá trị cân bằng.

**MARGIN**

(ví dụ: nhập giá trị của chi phí và giá bán để có được % lợi nhuận.)

## PHÉP TÍNH THỜI GIAN

**TIME CAL** 

- Được sử dụng để tính thời lượng hoặc khoảng thời gian của hoạt động, chẳng hạn như giờ lương và dự toán chi phí.

**TIME CAL**

- Được sử dụng để chuyển qua lại giữa định dạng 12 giờ và 24 giờ ở chế độ tính toán.

**AM PM**

- Được sử dụng để chuyển đổi giữa AM hoặc PM trong tính toán thời gian.

\*\* Giá trị đầu vào theo phút : 0 đến 59 Giá trị lớn hơn 59 được điều chỉnh tự động bằng cách cộng vào giờ.

\*\* Phạm vi tính toán: -99 giờ 59 phút đến 99 giờ 59 phút. Nếu giá trị đầu vào / đầu ra nằm ngoài phạm vi cho phép, phép tính thời gian sẽ tràn bộ nhớ.

## CHỨC NĂNG KIỂM TRA KÉP



– Được sử dụng để bắt đầu quá trình lưu trữ Kiểm tra. "CHE" sẽ xuất hiện trên màn hình.



– Được sử dụng để bắt đầu quá trình Kiểm tra. Quá trình Kiểm tra so sánh đầu vào của người dùng với hàng thao tác được lưu trữ trước đó. "CHE StArt" sẽ xuất hiện trên màn hình.

- Cài đặt công tắc phải khớp với thao tác nhập vào thứ nhất và thứ hai. Nếu công tắc không khớp, thông báo bên dưới sẽ được in ra.
  - \* \*\*001\*\* – Cài đặt dấu chấm thập phân là khác nhau
  - \* \*\*002\*\* – Cài đặt làm tròn là khác nhau
- Máy tính này có 100 bước trong hàng thao tác rất hữu ích cho quá trình kiểm tra. Nếu ngoài hàng thao tác, nó sẽ không được phép truy cập chức năng Kiểm tra Kép và thông báo "E CHE St FULL" sẽ xuất hiện trên màn hình.
- Trong lần nhập thứ nhất, hãy nhấn phím để kết thúc phép tính để kiểm tra. "\*\*\*\*\*" sẽ được in ra.  
Trong lần nhập thứ hai, hãy nhấn phím để hủy bỏ quá trình kiểm tra. "\*\*000\*\*" sẽ in ra.

## CHỨC NĂNG QUAN TRỌNG VỚI NHỚ



**Phím Xóa nhập và xóa** – Hãy nhấn một lần để xóa giá trị được nhập vào sau cuối. Nhấn một lần nữa để xóa tất cả các giá trị đã nhập vào, trừ bộ nhớ. Phím này cũng được sử dụng để xóa lỗi tràn bộ nhớ.



**Phím =** – Được sử dụng để lấy kết quả của phép tính cộng, trừ, nhân và chia.



**Phím Không Thêm vào** – Được sử dụng để in ra thông tin mà không ảnh hưởng đến việc tính toán, chẳng hạn như ngày tháng và số seri. Các con số được in ở phía bên tay trái của giấy. Nó cũng được sử dụng để có được kết quả trung gian.



**Phím Tổng số** – Được sử dụng để có được kết quả cộng và phép trừ.




**Phím Nạp Giấy** – Được sử dụng để nạp giấy.

## TỰ ĐỘNG TIẾT KIEM PIN

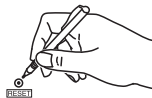
Khi điện được bật "ON" và máy tính không được sử dụng cho khoảng. 7 phút, máy tính sẽ chuyển sang chế độ tiết kiệm điện tự động với đèn LED màu cam. Nhấn phím máy tính sẽ trở lại chế độ tính toán bình thường.

## CHỨC NĂNG TRÀN BỘ NHỚ

Trong các trường hợp sau, khi "E" được hiển thị, một đường chấm được in, bàn phím được khóa theo cách điện tử, và thao tác tiếp theo không thể được thực hiện. Nhấn  để xóa tràn bộ nhớ. Tràn bộ nhớ xuất hiện khi:

- 1) Kết quả hoặc nội dung bộ nhớ vượt quá 12 chữ số ở bên trái của điểm thập phân.
- 2) Chia cho "0".
- 3) Tốc độ thao tác tuần tự nhanh hơn tốc độ xử lý phép tính. (Tràn Bộ ghi Đệm)

! Nhiều cảm ứng điện tử hoặc phóng điện tử có thể khiến màn hình bị lỗi hoặc các nội dung của bộ nhớ bị mất hay thay đổi. Nếu điều này xảy ra, hãy sử dụng đầu bút bi (hoặc vật sắc nhọn tương tự) để nhấn nút [RESET] ở mặt sau của máy tính. Sau khi đặt lại, hãy chắc chắn đặt lại lịch, đồng hồ, thuế suất và tỷ giá tiền tệ.



## THÔNG SỐ KỸ THUẬT

Nguồn điện: DC 6.3V, sử dụng AD-11 III (cho Châu Âu) /  
AD-35 II (đối với Úc / New Zealand)

Nhiệt độ Hoạt động: 0°C đến 40°C

Công suất Tính toán: Tối đa 12 chữ số

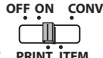
Kích thước: 266mm (Dài) x 189mm (Rộng) x 62mm (Cao)

Trọng lượng: 557g với pin sao lưu

(Có thể thay đổi mà không cần thông báo)

**SAFAT ЖӘНЕ КҮНТИЗБЕ ФУНКЦИЯСЫ / ԺԱՄԱՑՈՒՅՑԻ ԵՎ ՕՐԱՑՈՒՅՑԻ  
 ԳՈՐԾԱՌՈՒՅԹԸ / СААТ ЖАНА КАЛЕНДАРЬ ФУНКЦИЯСЫ /  
 ФУНКЦИЯ ГОДИННИКА ТА КАЛЕНДАРЯ / FUNGSI JAM & KALENDER /  
 CHỨC NĂNG ĐỒNG HỒ & LỊCH**

**ПАРАМЕТР / ԿԱՐԳԱՎՈՐՈՄՆ /  
 ЖӨНДӨӨ / НАСТРОЮВАННЯ /  
 PENYETELAN / CÀI ĐẶT**



**Күнді орнату / Ամսաթվի կարգավորում / Датаны жөндөө /  
 Налаштування дати / Penyetelan Tanggal / Cài đặt Ngày**  
 e.g.: January 18 2017

Operation	Display	Print Out
 (Hold 3 second) 0 1 1 8 2 0 1 7 (Return to calculation mode)	01-01-2016 01-01-2016 01-18-2017 0.	... 01-01-2016 ... ... 01-18-2017 ... C

**Уақыт орнату / Ժամանակի կարգավորում / Убакытты жөндөө /  
 Налаштування часу / Penyetelan Waktu / Cài đặt Giờ**  
 (e.g.: 3 : 18 pm)

Operation	Display	Print Out
(On Calculation Mode) (Hold 3 second) 0 3 1 8 (Return to calculation mode)	12-00-18 A 12-00 A 03-18-00 P 0.	... 01-08-2017 ... .....12-00..... .....03-18..... C

АРАЛАС ЭСЕПТЕУ / ҺАՆՈՇ ՀԱՇՎԱՐԿ / КОШМО ЭСЕП /  
 ЗМІШАНИЙ РОЗРАХУНОК / PERHITUNGAN CAMPURAN /

ПАРАМЕТР / ЧАРԳԱՎՈՐՈՒՄ /  
 ЖӨНДӨӨ / НАСТРОЙВАННЯ /  
 PENYETELAN / CÀI ĐẶT



- KK** Егер төмендегі қосқыштар мысалға сәйкес келмесе, қосқыштарды көрсетілгендей орнатыңыз.
- HY** Եթե ստորև փոխանջատիչները չեն համընկնում օրինակի հետ, տեղակայեք փոխանջատիչները ինչպես ցուցադրված է նկարում:
- KY** Эгерде которгучтар мисалга дал келбесе, которгучтарды көрсөтүлгөндөй койгула.
- UK** Якщо нижче наведені перемикачі не відповідають прикладу, переведіть їх у положення, зображене на рисунку.
- ID** Jika tombol-tombol di bawah ini tidak sesuai dengan contoh, setel semual tombol seperti yang telah ditunjukkan.
- VI** Nếu các công tắc bên dưới không khớp với ví dụ, vui lòng đặt các công tắc như t rong hình.

Example		Operation		Print Out	
$2+(3 \times 4)-5=9$			2 2 3 4 + 5 *	0. C 2.00 + 3. x 4. = 12.00 * 12.00 + 5.00 - 9.00 *	
$-2 \times 3 = -6$			2 3 =	-2. x 3. = -6.00 *	
$3^3=27$			3 = =	3. x 3. = 9.00 * 9.00 = 27.00 *	
$1/7=0.14285714285$		DECIMAL	7 = =	7. ÷ 7. = 1.000 * 1.000 = 0.143 *	
$\$12.55 + \$15.75 - \$5.30 = \$23.00$		DECIMAL	1255 1575 530 *	0. C 12.55 + 15.75 + 5.30 - 23.00 *	

Example	Operation
$8 \div 3 \times 3.7 + 9 = 18.86666666666666$	123456789012 DECIMAL 8 $\div$ 3 $\times$ 7 $=$ 9 $+$ 3 $\div$ 3 $\times$ 7 $=$ 9 $+$ 3 $\div$ 3 $\times$ 7 $=$
$123 \times 756 \text{ (456)} = 56,088$	DECIMAL 123 $\times$ 756 $\text{CE}$ 456 $=$
$123 \times 456 \text{ (6)} = 56,088$	123 $\times$ 456 $\text{MC}$ 6 $=$

Print Out
8. $\div$ 3. $\times$ 3.7 $=$ 9.8666666666664 $\times$ 9.8666666666664 $+$ 9. $+$ 18.866666666666 $\times$
123. $\times$ 456. $=$ 56,088.00 $\times$
123. $\times$ 456. $=$ 56,088.00 $\times$

**ДЕРЕКТЕРДІ БАСЫП ШЫҒАРУ / ՏՎՅԱԼՆԵՐԻ ՏՊՈՒՄ / МААЛЫМАТТЫ БАСЫП ЧЫҒАРУУ / ДРУК ДАНИХ / DATA PENCETAKAN / BÀN IN RA CỦA DỮ LIỆU**

Example	Operation
Jan. 17 2017 1,860 1,420 Jan. 18 2017 2,380 +) 2,200 7,860	123456789012 1 $\bullet$ 17 $\bullet$ 2017 $\text{#}/\text{O}$ 1860 $+$ 1420 $+$ 1 $\bullet$ 18 $\bullet$ 2017 $\text{#}/\text{O}$ 2380 $+$ 2200 $+$ 7860 $\times$


















Print Out
#1•17•2017----- 1,860.00 $+$ 1,420.00 $+$ #1•18•2017----- 2,380.00 $+$ 2,200.00 $+$ 7,860.00 $\times$

**ПАЙЫЗДЫ ЕСЕПТЕУ / ՏՊՈՒՄ ԸՆԴՎՈՒՄ / ПРОЦЕНТТЕРДИ САНОО / ОБЧИСЛЕННЯ ВІДСОТКІВ / KALKULASI PERSENTASE / PHÉP TÍNH PHẦN TRĂM**























Example	Operation
$2,000 + (2,000 \times 12\%) = 2,240$	123456789012 2000 $\times$ 12 $\text{[%]}$ 240 $+$ 2240 $=$
$2,000 - (2,000 \times 15\%) = 1,700$	2000 $\times$ 15 $\text{[%]}$ 300 $-$ 1700 $=$

Print Out
2,000. $\times$ 12. $\%$ 240.00 $\times$ 2,240.00 $+\%$
2,000. $\times$ 15. $\%$ 300.00 $\times$ 1,700.00 $-\%$

**ЖАЛПЫ ҚОСЫНДЫНЫ ЕСЕПТЕУ / Հնդհանոր գումարը հաշվին /  
 ЖАЛПЫ ЭСЕПТИ САНОО / ОБЧИСЛЕННЯ ЗАГАЛЬНОГО ПІДСУМКУ /  
 KALKULASI NILAI TOTAL / PHÉP TÍNH TỔNG CỘNG**

Example 	Operation 	Print Out 
$\begin{array}{r} 500+103+32=635 \\ +) \quad 500+96+44 =640 \\ \hline 1,275 \end{array}$	<p>GT  500 </p> <p>(  ) 103 </p> <p>OFF ON RATE SET 32 </p> <p> </p> <p>500 </p> <p>96 </p> <p>44 </p> <p> </p> <p> GT</p> <p>(Clear grand total)  GT</p>	<p>500.00 +</p> <p>103.00 +</p> <p>32.00 +</p> <p>635.00 G+</p> <p>500.00 +</p> <p>96.00 +</p> <p>44.00 +</p> <p>640.00 G+</p> <p>1,275.00 G◇</p> <p>1,275.00 G✱</p>

**ЖАДЫ ЕСЕПТЕУ / Հիշողութեան ՀԱՇՎԱՐԿՆԵՐ / ЭС САНОО /  
 ОБЧИСЛЕННЯ, ЗБЕРЕЖЕНІ В ПАМ'ЯТІ / KALKULASI MEMORI /  
 PHÉP TÍNH BỘ NHỚ**

Example 	Operation 	Print Out 
$\begin{array}{r} 125+78 = 203 \\ -) \quad 75+103 = 178 \\ \hline 25 \end{array}$	<p>GT  </p> <p>(  ) 125 </p> <p>OFF ON RATE SET 78 </p> <p> </p> <p>75 </p> <p>103 </p> <p> </p> <p> M±</p> <p>75 </p> <p>103 </p> <p> </p> <p> M≡</p> <p>(Recall memory)  M◇</p> <p>(Clear Memory)  M✱</p>	<p>0. C</p> <p>125.00 +</p> <p>78.00 +</p> <p>203.00 ✱</p> <p>203.00 M+</p> <p>75.00 +</p> <p>103.00 +</p> <p>178.00 ✱</p> <p><b>178.00 M-</b></p> <p>25.00 M◇</p> <p>25.00 M✱</p>

**ЭЛЕМЕНТ САНЫ / Միավորի հաշվում / НЕРСЕЛЕРДИ САНОО /**  
**ЛІЧИЛЬНИК ПОЗИЦІЙ / TEKAN DAN TAHAN SELAMA 3 DETIK /**  
**ĐỀM SỐ MỤC**










Example		Operation	123456789012	Print Out	
18 ..... 1)		OFF ON CONV	18	18.00	+
14 ..... 2)		(  )	14	14.00	+
+) 23 ..... 3)		PRINT ITEM	23	23.00	+
55				003.....	
- 20 ..... 4)				55.00	◇
+) 10 ..... 5)			20	<b>20.00</b>	-
45			10	10.00	+
				005.....	
				45.00	*

**ԿՄԻՆ-ՏԱՄԱԲԱԲԱՍԻՆ ԳԱԼԴԻԿՏԻ ԵՍԵՄԵՄ /**  
**ՃԱՌՍ-ՎԱՃԱՌՔ-ՍԱՀՄԱՆԱԳԻԾ ՀԱՇՎԱՐԿ /**  
**БАА - САТУУ БААНЫ САНОО /**  
**ОБЧИСЛЕННЯ «СОБИВАРТИСТЬ-ЦІНА-ПРИБУТОК» /**  
**KALKULASI MARGIN-HARGA-JUAL /**  
**PHÉP TÍNH CHI PHÍ-GIÁ BÁN-LỢI NHUẬN**




Example		Operation	123456789012	Print Out	
<b>Calculating Cost</b>		OFF ON CONV			
Selling Price : \$2,000		(  )	2000	2,000.	**
Profit Margin : 30%		PRINT ITEM	30	30. M%	
Cost = ?(\$1,400)				1,400.00	CC
Margin Value : \$600				30. M%	
				600.00	MA
<b>Calculating Selling Price</b>					
Cost : \$1,500			1500	1,500.	CC
Profit Margin : 20%			20	20. M%	
Selling Price = ?(\$1,875)				1,875.00	**
Margin Value : \$375				20. M%	
				375.00	MA
<b>Calculating Profit Margin</b>					
Cost : \$1,500			1500	1,500.	CC
Selling Price : \$2,000			2000	2,000.	**
Profit Margin = ?(25%)				25.00	M%
Margin Value : \$500				500.00	MA



**ВАЛЮТА ТҮРЛЕНДІРУДІ ЕСЕПТЕУ /**  
**ԱՐՏԱՐԹՈՒՅԹԻ ՓՈՒԱՐԿՄԱՆ ՀԱՇՎԱՐԿ /**  
**ВАЛЮТАНЫ АЛМАШТЫРУУСУН САНООСУ /**  
**ОБЧИСЛЕННЯ КОНВЕРТАЦІЇ ВАЛЮТ /**  
**KALKULASI KONVERSI MATA UANG /**  
**PHÉP TÍNH CHUYỂN ĐỔI TIỀN TỆ**


<b>Example</b> 	<b>Operation</b> 	<b>Print Out</b> 
<b>Set currency rate</b>  \$ = 1 (US\$) C1 = 0.8233 (EURO) C2 = 0.5419 (£) C3 = 107.08 (JPY)	 OFF ON CONV   1 <input type="checkbox"/> \$ 0 <input checked="" type="checkbox"/> 8233 <input type="checkbox"/> C <sub>1</sub> 0 <input checked="" type="checkbox"/> 5419 <input type="checkbox"/> C <sub>2</sub> 107 <input checked="" type="checkbox"/> 08 <input type="checkbox"/> C <sub>3</sub>	#0-----1. C #1-----0.8233 C #2-----0.5419 C #3-----107.08 C
<b>Convert currency</b> Euro 35 = US\$ (\$42.51)  US \$78 = JPY¥? (¥8352.24)  £100 = US\$? (\$184.54)	 OFF ON RATE SET  35 <input type="checkbox"/> C <sub>1</sub>  <input type="checkbox"/> \$  78 <input type="checkbox"/> \$  <input type="checkbox"/> C <sub>3</sub>  100 <input type="checkbox"/> C <sub>2</sub>  <input type="checkbox"/> \$   OFF ON RATE SET <input type="checkbox"/> C <sub>1</sub> <input type="checkbox"/> C <sub>2</sub> <input type="checkbox"/> C <sub>3</sub>	0. C 35. #1----- 0.8233 42.51 ◊*  78. ◊ #3----- 107.08 8,352.24 *
<b>Recall currency rate</b>	(Continuation of the previous operation)	100. #2-----0.5419 184.54 ◊*  #1-----0.8233 C #2-----0.5419 C #3-----107.08 C

**САЛЫК ЕСЕПТЕУ ФУНКЦИЯСЫ / ՀԱՐՇԵՐԻ ՀԱՇՎԱՐԿՄԱՆ ԳՈՐԾԱՌՈՒՅՔ /  
САЛЫКТЫ САНОО ФУНКЦИЯСЫ / ФУНКЦИЯ ОБЧИСЛЕННЯ ПОДАТКУ /  
FUNGSI KALKULASI PAJAK / CHỨC NĂNG TÍNH THUẾ**
















Example	Operation	Print Out
<b>Tax Rate Set/</b> Rate : 5%	 OFF ON RATE SET 5 <b>TAX+</b>	5. Δ%
<b>Add Tax Amount</b> Price \$2,000 without tax/ Tax = ? (\$100) Selling Price with tax = ? (\$2,100)	 OFF ON RATE SET 2000 <b>TAX+</b>	2,000. Δ+ 5. % 100.00 Δ 2,100.00 *
<b>Deduct Tax Amount</b> Selling Price \$3,150 with tax Tax = ? (\$150) Price without Tax = ? (\$3,000)	3150 <b>TAX--</b>	3,150. Δ- 5. % -150.00 Δ 3,000.00 *
<b>Recall Tax Rate</b>	 OFF ON RATE SET <b>TAX--</b>	5. Δ%

**ՄԱՍՆԱԿԻ ԵՍԵՊԵՄ / ժԱՄԱՆԱԿԻ ՀԱՇՎՈՒՄ / УБАҚЫТТЫ САНОО /  
ОБЧИСЛЕННЯ ЧАСУ / KALKULASI WAKTU / PHÉP TÍNH THỜI GIAN**

- **1-мысал:** Толымсыз жұмыс күнінің жалақысын есептеу : 10:30 - 22:15, сағатына 7 АҚШ доллары
- **Օրինակ 1.** Աշխատավարձի հաշվում կես րոպե աշխատանքի համար. 10:30-ից 22:15, ժամում ԱՄՆ \$7
- **Мисал 1:** Штаттык эмес жумушка айлыкты саноого: 10:30 дан 22:15 чейин, US\$7 саатына
- **Приклад № 1.** Обчислення зарплатні за неповного робочого дня: з 10:30 до 22:15, 7 долларів США за годину
- **Contoh 1:** Mengkalkulasi gaji untuk pekerjaan paruh waktu: dari jam 10:30 sampai jam 22:15, US\$7 per jam
- **Ví dụ 1:** Tính lương cho một công việc bán thời gian: Từ 10:30 đến 22:15, 7 USD/giờ

Example	Operation	Print Out
10:30 to 22:15 (24 hour mode)	 OFF ON RATE SET	0. C • 12• ..... • 24• ..... 10-30 22-15 (Hours work) 11-45 =
US\$7 per hour	1030 2215 7	11.75 x 7. = (Amount due) 82.25 *

- **E2-мысал:** Толымсыз жұмыс күнінің жалақысын есептеу: 8:30 - 11:45 am оған қоса 1:00 - 5:30 pm, айына 20 күн, сағатына 9 АҚШ доллары
- **Орһншл 2.** Աշխատավարձի հաշվում կես րրուր աշխատանքի համար. 8:30-ից 11:45 am պլուս 1:00-ից 5:30 pm, ամսական 20 օր, ժամում ԱՄՆ \$9
- **Мисал 2:** Штаттык эмес жумушка айлыкты саноого: 8:30 дан 11:45 чейин түшкө чейин плус 1:00 ден 5:30 чейин түштөн кийин, айына 20 күн, US\$9 саатына
- **Приклад № 2.** Обчислення зарплатні за неповного робочого дня: з 8:30 до 11:45 am і з 1:00 до 5:30 pm, 20 днів на місяць, 9 доларів США за годину
- **Contoh 2:** Mengkalkulasi gaji untuk pekerjaan paruh waktu: dari jam 8:30 sampai 11:45 am dan dari jam 1:00 sampai 5:30 pm, 20 hari per bulan, US\$9
- **Ví dụ 2:** Tính lương cho một công việc bán thời gian: Từ 8:30 đến 11:45 giờ sáng cộng 1:00 đến 5:30 giờ chiều, 20 ngày/tháng, 9 USD/giờ

Example 	Operation 	Print Out 
8:30 am to 11:45 am (12 hours mode)	  830  1145 	0. C • 12• ..... 08-30 11-45 3-15 = 3-15 +
1:00 pm to 5:30 pm	100  530    	••01-00 ••05-30 4-30 = (Hours work) 7-45 * 7.75 x
20 days per month US\$9 per hour	20  9  	20. x 9. = (Amount due) 1,395.00 *

- **3-мысал:** Толымсыз жұмыс уақыты жалақысын есептеу: 4:15 сағат (таңертең) оған қоса 3:30 сағат (түсте), сағатына 12 АҚШ доллары
- **Օրինակ 3:** Աշխատավարձի հաշվում կես դրոյքի համար. 4:15 ժամ (առավոտյան) ավրուս 3:30 ժամ (երեկոյան), ժամում ԱՄՆ \$12
- **Мисал 3:** Штаттык эмес жумушка айлыкты саноого: 4:15 саат (эртең менен) плюс 3:30 саат (түштөн кийин), US\$12 саатына
- **Приклад 3:** Обчислення зарплатні за неповного робочого дня: 4:15 годин (уранці) плюс 3:30 годин (опівдні), 12 доларів США за годину
- **Contoh 3:** Mengkalkulasi gaji untuk pekerjaan paruh waktu: 4:15 jam (Di pagi hari) dan 3:30 jam (Di sore hari), US\$12 per jam
- **Ví dụ 3:** Tính lương cho một công việc bán thời gian: 4 giờ 15 phút (Buổi sáng) cộng 3 giờ 30 phút (Buổi chiều), 12 USD/giờ

Example	Operation
$\begin{array}{r} 4:15 \text{ hours (In morning)} \\ 3:30 \text{ hours (In afternoon)} \\ \\ \hline \text{US\$12 (per hour)} \end{array}$	$\begin{array}{r} 415 \\ 330 \\ \\ 12 \end{array}$ <p>(Exit Time Calculation)</p>

Print Out
0. C
• 12••••••••••
4-15 +
3-30 +
(Hours work) 7-45 *
7.75 x
12. =
(Amount due) 93.00 *
0. C

**ТОЛУ / ՀԱՇՎԻՉԻՑ ԴՈՒՐՍ ԳՈՒՍԱՐՆԵՐ / ТОЛУП КЕТҮҮ / ПЕРЕПОВНЕННЯ / LIMPAH ATAS / TRẦN BỘ NHỚ**

Example	Operation
$\begin{array}{r} 1) \quad 550000000000 \\ \times) \quad 23 \\ \hline 1265000000000 \\ \text{(Error) } \uparrow \end{array}$ $\begin{array}{r} 6 \div 0 = 0 \\ \uparrow \\ \text{(Error)} \end{array}$	$\begin{array}{r} 550000000000 \\ 23 \\ \\ \hline 6 \\ 0 \end{array}$ <p>(Display in red color)</p>

Print Out
550,000,000,000. x
23. =
••••••••••
12.65000000000 *
0. C
6. ÷
0. =
••••••••••
0. *
0. C

## WEEE DIRECTIVE 2012/19/EU & Battery Regulation ((EU) 2023/1542)

**NO** Gjelder kun den europeiske union og EØS (Norge, Island og Liechtenstein)  
Disse symbolene indikerer at dette produktet ikke skal kastes sammen med husholdningsavfall, i henhold til WEEE-direktivet (2012/19/EU), batteri-forordning EU 2023/1542 og/eller nasjonal lov som har implementert disse direktivene og forordninger. Hvis et kjemisk symbol vises under symbolet vist ovenfor, i samsvar med batteri-forordning EU 2023/1542, indikerer dette at et tungmetall (Pb = bly) finnes i batteriet i en konsentrasjon over en gjeldende øvre grense som er spesifisert i batteri-forordning EU 2023/1542. Produktet må leveres til et dertil egnet innsamlingspunkt, det vil si på en autorisert en-til-en-basis når en kjøper et nytt lignende produkt, eller til et autorisert innsamlingssted for resirkulering av avfall fra elektrisk og elektronisk utstyr (EE-utstyr) og batterier. Feil håndtering av denne typen avfall kan være miljø- og helseskadelig på grunn av potensielt skadelige stoffer som ofte brukes i EE-utstyr. Din innsats for korrekt avhending av produktet vil bidra til effektiv bruk av naturressurser. Du kan få mer informasjon om resirkulering av dette produktet ved å kontakte lokale myndigheter, avfallsadministrasjonen, et godkjent program eller husholdningens renovasjonsselskap, eller gå til [www.canon-europe.com/sustainability/approach/](http://www.canon-europe.com/sustainability/approach/).

**ET** Ainult Euroopa Liidu ja EMP (Norra, Island ja Liechtenstein) puhul.  
Need sümbolid näitavad, et vastavalt elektroonikaromude direktiivile (2012/19/EL), patareide määrusele ((EL) 2023/1542) ja/või siseriiklikele õigusaktidele, millega neid direktiive ja määrusi rakendatakse, ei tohi seda toodet kõrvaldada koos olmejäätmetega. Kui ülaltoodud sümboli alla on trükitud see keemiline sümbol, tähendab see vastavalt patareieeskirjale, et selles patareis ületab raskemetalli (Pb = plii) kontsentratsioon patareieeskirjas sätestatud kohaldatavat piirmäära. See toode tuleb anda selleks ettenähtud kogumispunkti, nt üks ühele põhimõttel uue sarnase toote ostmisel või elektri- ja elektroonikaseadmete ning patareide ringlussevõtuks volitatud kogumispunkti. Seda tüüpi jäätmete ebaõige käitlemine võib potentsiaalselt ohhtlike ainete tõttu, mis on üldiselt seotud elektri- ja elektroonikaseadmetega, mõjutada keskkonda ja inimeste tervist. Teie koostöö selle toote õigel kõrvaldamisel aitab kaasa loodusvarade tõhusale kasutamisele. Lisateavet selle toote ringlussevõtu kohta saate oma kohalikul omavalitsuselt, jäätmekäitlusasutuselt, heakskiidetud süsteemilt või oma kodumajapidamisele jäätmekäitlusteenuse osutajalt või külastades veebilehte [www.canon-europe.com/sustainability/approach/](http://www.canon-europe.com/sustainability/approach/).

**LV** Attiecas tikai uz Eiropas Savienību un EEZ (Norvēģija, Islande un Lihtenšteina)  
Šie simboli norāda, ka saskaņā ar EEEA direktīvu (2012/19/ES), Bateriju regulu ((ES) 2023/1542) un/vai valsts tiesību aktiem, ar kuriem īsteno šo direktīvu un regulu, šo izstrādājumu nedrīkst izmest kopā ar sadzīves atkritumiem. Ja zem iepriekš norādītā simbola ir uzdrukāts ķīmiskais simbols saskaņā ar Bateriju regulu, tas norāda, ka šajā baterijā ir smags metāls (Pb = svins), kura koncentrācija pārsniedz piemērojamo robežvērtību, kas noteikta Bateriju regulā. Šis izstrādājums ir jānodod noteiktā savākšanas vietā, piemēram, saskaņā ar apstiprinātu principu "viens par vienu", kad iegādājaties jaunu līdzīgu izstrādājumu, vai autorizētā elektrisko un elektronisko iekārtu (EEI) un bateriju atkritumu savākšanas vietā. Nepareiza rīcība ar šāda veida atkritumiem var ietekmēt vidi un cilvēku veselību, jo EEI parasti ir saistītas ar potenciāli bīstamām vielām. Jūsu sadarbība, pareizi izmantojot šo produktu, veicinās efektīvu dabas resursu izmantošanu. Lai iegūtu vairāk informācijas par šī izstrādājuma pārstrādi, sazinieties ar vietējo pilsētas pārvaldi, atkritumu apsaimniekošanas iestādi, apstiprinātu shēmu vai sadzīves atkritumu apglabāšanas dienestu, vai apmeklējiet tīmekļa vietni: [www.canon-europe.com/sustainability/approach/](http://www.canon-europe.com/sustainability/approach/).



## WEEE DIRECTIVE 2012/19/EU & Battery Regulation ((EU) 2023/1542)

**LT** Tik Europos Sąjungoje ir EEE (Norvegijoje, Islandijoje ir Lichtenšteine)  
Šie simboliai rodo, kad šio gaminio negalima išmesti kartu su buitinėmis atliekomis pagal EEJ atliekų direktyvą (2012/19/ES), baterijų reglamentą ((ES) 2023/1542) ir (arba) nacionalinius teisės aktus, kuriais įgyvendinama ši direktyva ir reglamentas.

Jei po pirmiau nurodytu simboliu išspausdintas cheminis simbolis pagal baterijų reglamentą, tai reiškia, kad šioje baterijoje yra sunkiųjų metalų (Pb = švino), kurių koncentracija viršija taikomą ribinę vertę, nurodytą baterijų reglamente.

Šį gaminį reikia atiduoti į paskirtą surinkimo punktą, pvz., vadovaujantis principu „vienas už vieną“, kai perkate naują panašų gaminį, arba į įgaliotą elektros ir elektroninės įrangos (EEI) ir baterijų atliekų surinkimo vietą. Netinkamas šios rūšies atliekų tvarkymas gali turėti įtakos aplinkai ir žmonių sveikatai dėl potencialiai pavojingų medžiagų, kurios paprastai būna susijusios su EEJ. Bendradarbiaudami ir teisingai utilizuodami šį gaminį prisidėsite prie efektyvaus gamtos išteklių naudojimo.

Norėdami gauti daugiau informacijos apie šio gaminio perdirbimą, kreipkitės į vietinę miesto įstaigą, atliekų tvarkymo instituciją, patvirtintą programą ar buitinių atliekų šalinimo tarnybą arba apsilankykite adresu

[www.canon-europe.com/sustainability/approach/](http://www.canon-europe.com/sustainability/approach/).



## Commision Regulation (EU) 2019/1782

### Website:

[https://www.canon-europe.com/about\\_us/legal-compliance/european-commission-regulation](https://www.canon-europe.com/about_us/legal-compliance/european-commission-regulation)

# MEMO

Manufacturer:

**CANON ELECTRONIC BUSINESS MACHINES (H.K.) CO., LTD.**

17/F, Tower One, Ever Gain Plaza, 82-100 Container Port Road,  
Kwai Chung, New Territories, Hong Kong

<https://ebmhk.canon>

Importer

**CANON EUROPA N.V.**

Bovenkerkerweg 59, 1185 XB Amstelveen, The Netherlands

**CANON (UK) LTD**

4 Roundwood Avenue, Stockley Park, Uxbridge, UB11 1AF, U.K

**CANON MARKETING (MALAYSIA) SDN BHD.**

No.6-2-01, Tower 6, UOA Business Park, Jalan Pengaturcara U1/51A,  
Seksyen U1, 40150 Shah Alam, Selangor

Қытайда жасалған / Արտադրված է Չինաստանում / Кытайда жасалған /  
Зроблено в Китаї / Buatan Cina / Sản xuất tại Trung Quốc

Қытайда басылған / Տպագրված է Չինաստանում / Кытайда басып чыгарылған /  
Надруковано в Китаї / Dicetak di Cina / Đượс in tại Trung Quốc